

# Prispevek arhitekta Leonida Leona Lenarčiča k razvoju povojne beograjske arhitekture

## Povzetek

Delo slovenskega arhitekta Leonida Leona Lenarčiča (1932–2011) do sedaj ni bilo podrobneje raziskano v srbski in slovenski strokovni ter znanstveni literaturi. Zato je v tem prispevku obravnavano beograjsko obdobje tega arhitekta, v luči razvoja povojne beograjske arhitekture. Namen prispevka je podrobno razsvetliti Lenarčičevo študijsko obdobje (1951–1957) in projektantsko dejavnost v povojni beograjski arhitekturi (1957–1967) ter opredeliti pomembne faze njegovega razvoja, ugotoviti osnovne in specifične značilnosti njegove arhitekture ter njegovo avtorsko pozicijo v arhitekturni skupini »Beograjskih pet«.

Ključne besede: Leonid Leon Lenarčič, povojni modernizem, moderna arhitektura, arhitekturna skupina »Beograjskih pet«, 20. stoletje

## Uvod

Arhitekt Leonid Leon Lenarčič (1932–2011) ima pomembno vlogo v razvoju povojne beograjske arhitekture, in sicer v urbanističnem in arhitekturnem razvoju Novega Beograda (Manević 2008, 225).<sup>1</sup> Lenarčičevo delo v Beogradu še ni dovolj raziskano in si zasluži podrobno znanstveno obravnavo. Lenarčičev prispevek k razvoju beograjske, še posebej novobeograjske arhitekture se odraža predvsem v drznem oblikovanju enostavnih parapetnih in okenskih horizontal večstanovanjskih objektov, kar se lahko opredeli kot tako imenovani »novobe-

<sup>1</sup> Zoran Manević, srbski arhitekturni zgodovinar, navaja Lenarčičeve splošne biografske podatke, ter seznam urbanističnih in arhitekturnih del v Novem Beogradu.

ograjski horizontalizem«. <sup>2</sup> Značilna primera za ta pojav sta recimo dva stanovanjska bloka v stavbnem otoku 21 v Novem Beogradu (1960–1966): »B–7« (stanovanjski meander) in »B–9« (megablok). <sup>3</sup>

Lenarčič je bil član neformalne arhitekturne skupine »Beograjskih pet« do svojega odhoda v tujino (1956–1967) <sup>4</sup> in je z njo sodeloval na številnih javnih natečajih. Ti nerealizirani projekti, ki so deloma shranjeni v zapuščini arhitekta Mihaila Mike Čanka (1932–2014), pričajo o močnih in drznih zasnovah mladih arhitektov na samem začetku poklicne kariere.

Poleg beograjskih izvedenih objektov, je bil soavtor zgrajenih večstanovanjskih objektov v novosadskih stanovanjskih naseljih Liman I (1962–1965) in Liman II (1964–1968) ter večstanovanjske stavbe v tuzelskem stanovanjskem naselju Slatina (1965). Ti so predstavljali odmev že zgrajenih novobeograjskih večstanovanjskih objektov.

Raziskava Lenarčičeve arhitekturne dejavnosti v petdesetih in šestdesetih letih dvajsetega stoletja lahko prispeva k novem pogledu ter drugačnemu tolmačenju razvoja povojne beograjske arhitekture in urbanizma. Ta obenem odpira nova vprašanja in kritično obravnava takratne aktualne tendence v povojni beograjski arhitekturi ter jih z vidika skupine mladih arhitektov skuša podrobno obravnavati.

Pričujoča raziskava ima namen, da z znanstveno obravnavo opredeli natančne Lenarčičeve faze razvoja v povojni beograjski arhitekturi, ugotovi osnovne in specifične značilnosti njegove arhitekture ter tudi njegovo avtorsko pozicijo v omenjeni arhitekturni skupini.

### **Dejavnost pred diplomo: študijsko obdobje (1951–1957) in ustanovitev arhitekturne skupine »Beograjskih pet« (1956)**

Leta 1951 se je vpisal na Fakulteto za arhitekturo Tehniške velike šole v Beogradu. <sup>5</sup> Takrat se je uveljavljal tako imenovani »ateljjski sistem« poučevanja na Beograjski šoli za arhitekturo (Nestorović in dr.

<sup>2</sup> »Novobeograjski horizontalizem« je pojav množične uporabe parapetnih in okenskih horizontal v večstanovanjski arhitekturi šestdesetih let dvajsetega stoletja. Nastal je kot posledica hitrega razvoja konstrukcijskega sistema IMS, ki je temeljil na načelu »steber + plošča«. Sistem je omogočil hitro in učinkovito gradnjo, in sicer večstanovanjskih objektov, kar je bil pomemben pogoj za začetek množične stanovanjske gradnje v nekdanji Jugoslaviji.

<sup>3</sup> Stanovanjska bloka »B–7« in »B–9« sta razglašena za objekta posebnega pomena, Osrednja cona Novega Beograda pa za prostorsko kulturno-zgodovinsko celoto. Glej: [https://beogradskonasledje.rs/aktuelnosti/centralna-zona-novog-beograda?\\_rstr\\_nocache=rstr31461601c5f3bebd](https://beogradskonasledje.rs/aktuelnosti/centralna-zona-novog-beograda?_rstr_nocache=rstr31461601c5f3bebd) (dostop: 20. 05. 2021)

<sup>4</sup> Skupino so sestavljali: Leonid Leon Lenarčič, Milosav Miša Mitić, Ivan Ivo Petrović, Ivan Ivo Simović in Mihailo Mika Čanak.

<sup>5</sup> Tehniška velika šola je obstajala med letoma 1948 in 1954. Potem pa je Fakulteta za arhitekturo postala članica Univerze v Beogradu.

1996, 65–66).<sup>6</sup> Tak sistem poučevanja je predvideval, da vaje pri projektantskih predmetih (projektiranje stanovanjskih in družbenih stavb) potekajo v obliki dela z manjšimi skupinami študentov v ateljejih.<sup>7</sup> Takšna oblika pouka naj bi učiteljem omogočala, da nenehno spremljajo delo študentov in imajo jasen vpogled v njihov napredek. V resnici se je dogajalo nasprotno. Študentje so imeli več stikov z asistenti, kot s samimi profesorji, skupine pa so bile ogromne. Velike risalne mize s pripomočki, beli plašči, skupno delo v ateljejih so bile nekatere značilnosti takratnih vaj. Vaje so sledile predavanjem v veliki predavalnici v drugem nadstropju poslopja fakultete,<sup>8</sup> in predavali so profesorji starejše generacije, ki so svojo projektantsko prakso zgradili v obdobju med obema svetovnjima vojnama (1918–1941), večinoma na načelih moderne arhitekture.

Lenarčič je od samega začetka študija z dvema kolegoma, Mihailom Mikom Čankom<sup>9</sup> in Ivanom Ivom Petrovićem, ustvaril prijateljske stike (Čanak 2005, 21). Sodelovali so v likovni sekciji Mladinskega kulturno-umetniškega društva »Ivo Lola Ribar« (Čanak 2012, 45). To jim je omogočilo, da se, poleg arhitekture, ukvarjajo z umetnostjo, predvsem s slikarstvom. Lenarčičeve risbe iz tistega časa, ki so bile deloma objavljene,<sup>10</sup> pričajo o njegovem velikem zanimanju za kubizem (Čanak 2005, 21). V njih zasledimo prvi izvirni vpliv zgodnje moderne dvajsetih let dvajsetega stoletja na kasnejšo Lenarčičevo arhitekturno dejavnost, ki pride do popolnega izraza pri projektiranju in izvajanju prvih večstanovanjskih objektov v stavbnem otoku 21 v Novem Beogradu (1960–1966).

V prvih letih študija Lenarčič še ni bil aktiven na javnih natečajih (1951–1954). V tretjem letniku (1953/1954) je obiskoval vaje pri profesorju Stanku Kliski. V tem ateljeju sta bila tudi Čanak, že znan kolega, in Milosav Miša Mitić (Čanak 2004, 50). Na podlagi prikaza Mitićevega študijskega obdobja lahko domnevamo takratne projektne naloge v tem ateljeju (Čanak 1980, 4-6; Anđelković 2021, 66-68).

---

<sup>6</sup> Na Fakulteti za arhitekturo je bilo pet ateljejev, ki so jih vodili naslednji profesorji s svojimi sodelavci: Dimitrije M. Leko, Milan Zloković, Stanko Kliska, Bogdan Nestorović in Mate Baylon.

<sup>7</sup> Ta prostor se danes imenuje studio.

<sup>8</sup> Fakulteta za arhitekturo Tehniške velike šole je bila na Bulvarju Revolucije št. 73.

<sup>9</sup> Lenarčič in Čanak sta bila sošolca z Gimnazije Kralj Aleksandar Prvi (Čanak 2012, 44).

<sup>10</sup> Nekatere Lenarčičeve risbe so bile objavljene v reviji *ARD Review* (Čanak 2012, 53). Jaka Bonča, sedanji profesor na Fakulteti za arhitekturo Univerze v Ljubljani, prikazuje Lenarčičeve risbe in kolaže kot zgledne primere na predmetu Predstavitvene tehnike 1.

Na podlagi Čankove zapuščine<sup>11</sup> sklepamo, da so v nekdanji Jugoslaviji med takratnimi študenti arhitekture bile pomembne tri revije: ljubljanski *Arhitekt*,<sup>12</sup> zagrebška *Arhitektura*<sup>13</sup> in beograjski *Pregled arhitekture*.<sup>14</sup> To je bilo temeljno gradivo, iz katerega so črpali osnovne informacije in spremljali aktualne tendence med študijem. Poleg omenjenih revij, so izhajale tudi beograjske *Tehnika*,<sup>15</sup> *Naše građevinarstvo*<sup>16</sup> in *Izgradnja*<sup>17</sup> ter zagrebška *Čovjek i prostor*.<sup>18</sup> Drugi pomembnejši vir strokovnih informacij izven fakultete pa so bile tuje čitalnice, še posebej Ameriška (Čanak 1980, 9; Čanak 2010).<sup>19</sup>

Petdeseta leta dvajsetega stoletja so bila pravzaprav prehodno obdobje v nekdanji Jugoslaviji, predvsem na področju kulturne dejavnosti (Milašinović Marić 2017, 109). To desetletje so zaznamovale številne razstave in drugi kulturno-umetniški dogodki. Med njimi so posebno mesto zavzemale določene arhitekturne razstave, ki so bile pomembne pri ustvarjanju specifične poti razvoja arhitekture v socialistični Jugoslaviji, kot so: razstava sodobne švicarske arhitekture (1951), Le Corbusierova razstava (1952), razstava sodobne umetnosti v Združenih državah Amerike (1956), razstava sodobne švedske arhitekture (1959) in razstava sodobne finske arhitekture (1959). Omenjene razstave so predstavljale posredni stik s tujino, in sicer z zahodnoevropsko arhitekturo. Bile so ključne v razvoju domače arhitekturne misli, tako arhitektov kot študentov arhitekture.

V četrtem letniku (1954/1955), po velikemu samostojnemu Mitićevemu uspehu na javnem natečaju za zdravstvene ustanove v Bosni in Hercegovini, so se Lenarčič, Petrović in Čanak skupaj prijaviili na naslednji javni natečaj za zdravstvene ustanove na Hrvaškem, kjer so dobili peto nagrado (Čanak 2005, 21; Čanak 2012, 46).<sup>20</sup> Žal projektna dokumentacija teh javnih natečajev ni shranjena, med rezultati omenjenih natečajev pa izstopa dejstvo, da je kmalu potem bila oblikovana nefor-

<sup>11</sup> Čankova zapuščina je shranjena v osebem arhivu avtorja prispevka.

<sup>12</sup> Revija *Arhitekt* je izhajala med letoma 1951 in 1963.

<sup>13</sup> Revija *Arhitektura* je izhajala med letoma 1952 in 2008. Revija je dvakrat spreminjala naslov: *Arhitektura* (1947–1949) in *Urbanizam i arhitektura* (1950–1951).

<sup>14</sup> Revija *Pregled arhitekture* je izhajala med letoma 1954 in 1956.

<sup>15</sup> Revija *Tehnika* redno izhaja od leta 1946.

<sup>16</sup> Revija *Naše građevinarstvo* je izhajala med letoma 1947 in 1991.

<sup>17</sup> Revija *Izgradnja* redno izhaja od leta 1947.

<sup>18</sup> Revija *Čovjek i prostor* izhaja od leta 1954.

<sup>19</sup> Ameriška čitalnica je bila na Knez-Mihailovi ulici št. 32.

<sup>20</sup> Na tem natečaju je Mitić dobil četrto nagrado.

malna in heterogena arhitekturna skupina »Beograjskih pet« (1956), ki je zaznamovala beograjsko arhitekturo petdesetih in šestdesetih let dvajsetega stoletja.

V Čankovi zapuščini je shranjena edina risba delno aksonometrične situacije skupnega študentskega dela Urbanistične rešitve delavskega stanovanjskega naselja na Kanarevem brdu v Beogradu (1955) (slika 1). Skupno študentsko delo je bilo predvideno za mednarodni študentski natečaj za stanovanjsko sososko za 10.000 prebivalcev, ki je bil organiziran v okviru četrtega kongresa Mednarodne zveze arhitektov (fr. *L'Union internationale des architectes*)<sup>21</sup> v Haagu na Nizozemskem (1955).<sup>22</sup> Gre za pomembno konferenco, katere se je udeležilo veliko arhitektov, pomembnih predstavnikov stroke v petdesetih letih dvajsetega stoletja z območja nekdanje Jugoslavije (Bjažić Klarin 2016, 52). Ni znano ali so Lenarčič, Mitić in Čanak prejeli nagrado na tem natečaju, pa vendar velja omeniti, da je šlo za prvi javni nastop teh treh študentov v tujini.

V kratkem povzetku tega skupnega študentskega dela Čanak navaja še vedno aktualno organsko dispozicijo dveh stanovanjskih skupin, popolnoma prosto artikuliranih in prilagojenih hribovitemu terenu tega beograjskega območja. Celotna kompozicija je nastala na podlagi navdihnutih pogovorov z Bogdanom Bogdanovićem, tedanjim asistentom na področju urbanizma na beograjski fakulteti za arhitekturo (Čanak 2014, 37). Gre torej za skrajni poskus združevanja dveh temeljnih in nasprotnih stanovanjskih tipologij v tistem času – enodružinskih hiš in stanovanjskih stolpnic (Anđelković 2020, 59–60). Zato ga je mogoče šteti za kritiko takratne množične stanovanjske gradnje v socialistični Jugoslaviji, ki jo je močno narekoval politični dejavnik.

Pomanjkljivost drugih grafičnih prilog onemogoča podrobno analizo tega skupnega študentskega dela, vendar pa je mogoče izpeljati nekaj sklepov. V tem projektu so prvič maksimalno izrabili en tip stanovanjskega objekta – stanovanjsko stolpnico – v oblikovanju urbanistične zasnove stanovanjskega naselja. Na ta način je stanovanjska stolpnica postala glavni »zaščitni znak« skupine.<sup>23</sup> Na podlagi nadaljnega poklicnega in strokovnega razvoja posameznih članov skupine sklepamo, da je množično uporabo stanovanjske stolpnice spodbujal ravno Lenarčič. K temu je prispevala močna funkcionalistična komponenta, z vztrajanjem na mejnih maksimalnih koncentracijah stanovanj okoli

<sup>21</sup> Mednarodna zveza arhitektov je bila ustanovljena leta 1948 v Lozani, v Švici. Četrty kongres Mednarodne zveze arhitektov z naslovom *Arhitektura in evolucija prebivanja: 1945–1955* je potekal od 9. do 16. julija 1955.

<sup>22</sup> Tega kongresa se je udeležil arhitekt Ratomir Rata Bogojević, ki je bil takrat docent na predmetu Elementi projektiranja na Fakulteti za arhitekturo Univerze v Beogradu.

<sup>23</sup> To potrjujeta dve urbanistični rešitvi: stanovanjsko naselje »Lepenica« v Kragujevcu (1958) in stanovanjska skupnost »EFGH« v Novem Beogradu (1958–1959).

osrednjega komunikacijskega jedra,<sup>24</sup> kar se lahko pripiše Čankovemu dojemanju njenega pomena v stanovanjski arhitekturi.

Leto 1956 je bilo ključno za ustanovitev arhitekturne skupine »Beograjskih pet«. Skupina petih absolventov arhitekture se je prvič udeležila javnega natečaja za urbanistično rešitev Trga padlih borcev (danes Trga vstaje) v Čačku (slika 2), na katerem je dosegla tretjo nagrado v ostri konkurenci že potrjenih in uveljavljenih arhitektov.<sup>25</sup> Natečaj je bil razpisan na podlagi že sprejetega in potem dopolnjenega Generalnega regulacijskega načrta (1947 in 1953), ki ga je izdelal arhitekt Jozef Kortus na takratnem Urbanističnem zavodu Srbije (Mitrović 1953, 55–64). V Čankovi zupuščini je shranjena le ena fotografija situacije iz projektne dokumentacije. Na podlagi nje ni možno ugotoviti prispevke posameznih članov skupine. Vendar pa se lahko reče, da je imela ta izkušnja veliko vpliva na Lenarčičevo ukvarjanje z urbanistično problematiko. V kratkoročnem smislu to je bila zelo dobra priprava za urbanistično razdelavo Osrednje cone Novega Beograda na Urbanističnem zavodu Beograda nekaj let kasneje (1959–1960), v dolgoročnem pa jasna usmeritev nadaljnjega poklicnega razvoja, kar potrjuje ljubljansko obdobje tega arhitekta (1973–2011).

### **Začetek samostojne projektantske prakse: projektivni atelje »Atrium« (1957–1959)**

Po diplomi (1957) se je Lenarčič zaposlil v projektivnem ateljeju »Atrium« na Terazijah št. 12 (1957–1959), ki ga je vodil arhitekt Radan Trišić (Čanak 2012, 46). V tem ateljeju je že eno leto delal tudi Mitić, takrat absolvent arhitekture. Lenarčič in Mitić sta bila v neposrednem stiku, čeprav sta delala na različnih projektih nalogah.

Lenarčičeva naklonjenost k čisti puristični formi objektov, do tedaj izražena le v različnih risalnih tehnikah med študijem, je vplivala na Mitićevo iskanje lastnega avtorskega izraza. To potrjuje Mitićevo zgrajena poslovno-stanovanjska stavba na Nušičevi ulici št. 21 (1957–1958), ki je postala prvi prototip kasnejšega tako imenovanega »novo-beograjskega horizontalizma« in je sledila zarisano linijo jasne in čiste arhitekture medvojnih predstavnikov modernega gibanja na območju nekdanje Jugoslavije, kot sta Iblerjeva najemna stanovanjska stavba »Wellisch« (1930–1931) v Zagrebu in Weissmanov Dom Novinarjev (1934–1935) v Beogradu.

V tem ateljeju je Lenarčič samostojno zasnoval stanovanjsko stolpnico na Ulici Jaše Prodanovića št. 31 (slika 3). Gre za odličen primer sinteze purističnih, neobrutalističnih in minimalističnih tendenc (Čanak

<sup>24</sup> Osem stanovanj okoli osrednjega komunikacijskega jedra.

<sup>25</sup> Prvo nagrado so osvojili arhitekti Mihajlo Mitrović, Radivoje Tomić in Petar Petrović, drugo pa arhitekta Zoran B. Petrović in Milan Vuković.

2012, 46–47). Betonske površine z dvema teksturama (vodoravne in navpične črte) na stranskih fasadah, bloki žindre kot parapetni panoji, dobro oblikovane okenske odprtine ter sistem s horizontalno in vertikalno razdelitvijo armiranobetonskih konstrukcijskih elementov na glavnih fasadah (steber in plošča) so prispevali k nastanku enostavne, racionalne in ekonomične večstanovanjske arhitekture. Dvonnadstropni kubus z dvema valjema na vrhu je specifičen poudarek na kompoziciji stolpnice. V prvem nadstropju so bili predvideni skupni prostori s strešno teraso, v drugem nadstropju pa strojnica dvigal. Ta kubus kaže tudi na še vedno aktualen Le Corbusierov vpliv pri zaključku objektov, kar je bila značilnost petdesetih let dvajsetega stoletja.<sup>26</sup> V pritličju se pojavi zunanji nadstrešek nad vhodom, ki izhaja iz mednadstropne armiranobetonske plošče in ki v enem delu obkroži stolpnico kot delno avtonomna celota, naslonjena na valjaste stebre. Lenarčič je na ta način želel vzpostaviti odnos med objektom in bližnjim okoljem. Občutek za kontekst in pomen povezave objekta s tlemi se lahko pripiše neposrednemu stiku z Mitićem med dvema letoma skupnega dela v tem ateljeju.

Glede prostorske in funkcionalne rešitve stanovanjske stolpnice je očitna uporaba tako imenovanega »švedskega tlorisa« (Koselj 1995, 28; Bernik 2004, 316). To pomeni, da je bil uporabljen kvadratni tloris s štirimi stanovanji okoli osrednjega komunikacijskega jedra. Stanovanja imajo vogalno dvostransko orientacijo, maksimalno koncentracijo inštalacij znotraj stanovanjskega prostora (kot fiksna skupina prostorov v stanovanju) in maksimalno izrabo fasadnih površin za bivalne prostore (dnevno sobo, spalnice in podobno).

Poleg dela v ateljeju, se je Lenarčič z drugimi člani skupine udeležil javnih natečajev.<sup>27</sup> Zagotovo med najpomembnejše sodi Splošni urbanistično-arhitekturni natečaj za Osrednjo cono Novega Beograda s podrobno razdelavo prve stanovanjske skupnosti za 10.000 prebivalcev (1958–1959). Na tem javnem natečaju je skupina prejela *ex aequo* drugo nagrado ter pridobila možnost prve večje in samostojne avtorske realizacije v poklicni karieri. Zato je treba opozoriti na Lenarčičevo avtorsko pozicijo v zasnovi natečajne urbanistične rešitve pr-

<sup>26</sup> Stanovanjski blok Sekretariata za zunanje zadeve (1953–1957), zgrajen po načrtih arhitekta Milorada Macure, je značilen predstavnik Le Corbusierovega vpliva (L'Unité d'habitation, 1947–1952) v povojni beograjski večstanovanjski arhitekturi.

<sup>27</sup> Natečaj za idejno rešitev zgradbe Zvezne gradbene zbornice s centrom za pospeševanje gradbeništva in s stalno razstavo (Lenarčič, Mitić in Čanak, odkup, 1957–1958), natečaj za stanovanjsko naselje »Lepenica« v Kragujevcu (Lenarčič, Mitić, Petrović in Čanak, nagrada izven konkurence, 1958), splošni urbanistično-arhitekturni natečaj za Osrednjo cono Novega Beograda s podrobno razdelavo prve stanovanjske skupnosti za 10.000 prebivalcev (Lenarčič, Mitić, Petrović in Čanak, druga *ex aequo* nagrada, 1958–1959) in natečaj za rešitev kompleksa Avtobusnega podjetja »Vojvodina« v Novem Sadu (Lenarčič, Mitić, Petrović, Simović in Čanak, prva enakovredna nagrada, 1959).

ve stanovanjske skupnosti v novobeograjskem središču, poimenovane z delovno in neuradno označbo »EFGH« (slika 4). Na podlagi znanih prispevkov drugih članov skupine jo je lahko ugotoviti. Iz natečajne urbanistične rešitve stanovanjske skupnosti je torej razvidna uporaba velikih skupin stanovanjskih stolpnic (skupaj 14), ki se lahko pripiše Lenarčičevemu vplivu. Lahko tudi trdimo, da so stolpnice prve stanovanjske skupnosti v središču Novega Beograda primer nadaljnjega razvoja idejnih zasnov iz omenjenega skupnega študentskega dela za Kanarevo brdo v Beogradu (1955) in natečajne urbanistično-arhitekturne zasnove za stanovanjsko naselje »Lepenica« v Kragujevcu (1958), ki sta bili bolj prilagojeni konkretnim razmeram in okoliščinam na omenjenem novobeograjskem natečaju.

### Začasno delo na Urbanističnem zavodu Beograda (1959–1960)

Po končanju javnega natečaja za Osrednjo cono Novega Beograda se je začela razdelava podrobnega načrta na Urbanističnem zavodu Beograda (1960). Prejšnje spremembe na Zavodu so prispevale k njegovi uresničitvi. Leta 1958 je tako postal novi direktor arhitekt Aleksandar Đorđević. Z njegovim prihodom se začelo dejansko spreminjanje že sprejetega Generalnega urbanističnega načrta Novega Beograda (Blagojević 2007, 179). Uveden je bil nov sistem dela po sektorjih, oziroma po teritorialnih območjih (Manević in dr. 2006, 69). Omenjeni natečaj je torej bil prelomna točka urbanističnega načrtovanja in razvoja Novega Beograda na koncu petdesetih let dvajsetega stoletja.

Kljub nasprotovanju nekdanjega direktorja, arhitekta Branka Petričića, ki je bil zelo kritičen do sprejetih nagrajenih rešitev (Petričić 1975, 223–224) in je zaviral sprejetje urbanističnega projekta novobeograjskega središča (*Politika*, 27. januar 1960), je proces načrtovanja na Urbanističnem zavodu Beograda potekal nemoteno. Ustanovljena je bila Delovna skupina, ki so jo sestavljali posamezni člani iz dveh nagrajenih projektantskih skupin,<sup>28</sup> z dodeljeno nevtralno osebnostjo na čelu – Urošem Martinovićem (Blagojević 2007, 179–180). Lenarčič in Mitić sta se prvič srečala z urbanističnim načrtovanjem v poklicnem razvoju. Načrtovanje Osrednje cone Novega Beograda ni potekalo gladko. Martinović je namreč želel prevzeti glavno vlogo, kar je naletelo na ostro Lenarčičevo in Mitićevo nasprotovanje (Čanak 2012, 48; Čanak 2012a, 17). Ne glede na težave med načrtovanjem, je Lenarčiču in Mitiću uspelo delno ohraniti izvorno zamisel novobeograjskega središča iz natečajne rešitve skupine, kot so: močna simetrija tako na nivoju stanovanjske skupnosti, kot na nivoju celotne Osrednje cone Novega Beograda, močna artikulacija javnih prostorov med načrtovanimi sta-

<sup>28</sup> V skupini so bili: Leonid Leon Lenarčič, Milosav Miša Mitić, Milutin Glavički in Dušan Milenković – Hijavata.



novanjskimi skupnostmi ter aksialna os Zvezni izvršni svet – Železniška postaja »Novi Beograd«<sup>29</sup> s tremi mestnimi trgi (Manifestacijski, Osrednji in Železniški trg) in predvidenimi objekti javnih namembnosti (slika 5).

### **Delo na Inštitutu za raziskavo materialov Srbije (1960–1967)**

Po zaključku urbanističnega načrta Osrednje cone Novega Beograda in Podrobnega prostorskega načrta stanovanjske skupnosti »EFGH«, se je Lenarčič, kot tudi drugi člani skupine, zaposlil na Inštitutu za raziskavo materialov Srbije (1960). Na Inštitutu je bil do svojega odhoda v Združeno kraljevstvo Velike Britanije in Severne Irske (1967).

Petčlanska skupina mladih arhitektov je s svojo zaposlitvijo v Inštitut prinesla veliko delo – projektiranje in izvajanje objektov v stavbnem otoku 21, v prvem stanovanjskem naselju Osrednje cone Novega Beograda. Delo na Inštitutu, z močno podporo direktorjev Branka Žežlja in Svete Pejanovića, predvsem zaradi možnosti širše uporabe novega konstrukcijskega sistema IMS, je zagotavljalo, da takratni naročnik, Oddelek za gradnjo gradbenih objektov Državnega sekretariata za ljudsko obrambo, sprejme odločbo o vključitvi mladih arhitektov, nagrajencev omenjenega natečaja, v proces projektiranja in izvajanja nekaj tisoč stanovanj. Med pogajanjem so dobili dve tretjini stavbnega otoka 21, s približno 1.500 stanovanji, kar je bila izjemna zadeva za takratni Inštitut.

Stanovanjska bloka »B–7« (slika 6) in »B–9« (slika 7) sta že bila podrobneje predstavljena (Anđelković 2018, 339–371), in v nadaljevanju se bomo zato osredotočili na ugotavljanje Lenarčičeve avtorske pozicije v skupini med projektiranjem in izvajanjem omenjenih večstanovanjskih objektov.

Obe zasnovi sta nastali kot rezultat skupnega dela, razlike se pojavijo v posameznih prispevkih, in sicer so Lenarčičevi opazni predvsem v dosledni in natančni izpeljavi vseh detajlov ter v upoštevanju izvirne zamisli večstanovanjskih objektov v stavbnem otoku 21. Oba objekta sta bila v duhu zgodnje moderne dvajsetih let dvajsetega stoletja, z močno poudarjenimi horizontalami okenskih in parapetnih trakov, kar se lahko pripiše njegovemu vplivu in dojemanju arhitekture, do tedaj izraženemu le v risalnih tehnikah med študijem in prvem resnem poskusu – stanovanjski stolpnici v okviru samostojne prakse. Gre za odlične predstavnike omenjenega tako imenovanega »novobeograjskega horizontalizma« v povojnem razvoju beograjske, še posebej novobeograjske arhitekture.

---

<sup>29</sup> Velja omeniti tudi to, da je aksialno os prvi postavil arhitekt Nikola Dobrović v Idejnem načrtu Novega Beograda (1948). Vsi kasnejši načrti, bodisi natečajni bodisi urbanistični, so se navezali na Dobrovićev načrt.

Očiten pa je prispevek tudi pri resničnem izvajanju elementov in detajlov. Lenarčič je namreč tako ustvaril poseben kalup, v katerega je bila položena vsaka fasadna keramična ploščica, da bi se ugotovilo, ali jo je mogoče uporabiti ali ne (Nikolić in Radonjić 2012, 188). Iz tega konkretnega primera izhaja dejstvo, da je bil Lenarčič seznanjen tudi s sistemom poučevanja na Ljubljanski šoli za arhitekturo, in njeno tradicijo obrtništva, ki ga je med obema svetovnima vojnima s svojim načelom »od žlice do mesta«, uvedel Josip Jože Plečnik (Anđelković 2019, 28). Zato ne preseneča Lenarčičevo stališče v povojnem času, ki ga je oblikoval po svoje: »vsaka resna operacija mora obsegati vse – od urbanizma do stopniščne ograje« (Čanak 2005, 21). To pomeni tudi, da si je zelo prizadeval v celoti uresničiti izvorno zamisel skupine.

Iz primera stanovanjskega bloka »B-9« je razvidna tudi uporaba barvnih površin, kar lahko pripišemo Lenarčičevemu purističnemu pristopu. Tako imenovane »rdeče stene« se pojavijo na čelnih straneh vsake lamele (slika 8). Neprekinjene horizontale neparnih etaž in skupno stopnišče so soustvarjalni element majhnega atrija, dimenzij 3.3 x 4.8 m. Majhni atrij, ki je bil pomembna projektantska tema v Mitičevem ustvarjanju, je bil hkrati odraz Lenarčičevih minimalističnih tendenc. Ta se kaže v nedvomnem vplivu japonskega vrta v povojni beograjski arhitekturi in jasnem poudarku na manj obravnavanih prostorskih temah v povojnem beograjskem urbanizmu – pri ustvarjanju majhnih ambientalnih celot z zelenjem v vhodnih delih stanovanjskega bloka (slika 9). Tak Lenarčičev pristop je oplemenitil zgrajeni megablok ob takratnem Prvem bulvarju (danes Bulvar Zorana Đinđića) in je vplival na zmanjšanje neugodnosti bivanja v tej veliki skupnosti.

Polikromatičnost čelnih strani lamel stanovanjskega bloka »B-9« spominja na Le Corbusierov pristop k uporabi barv na notranjih stenah lož v Marsejskem bloku (fr. *L'Unité d'habitation*, 1947–1952), ki je dvignjen na višji nivo – dvoetažne stene majhnih atrij. Njihova raba ne gre le za estetiko in formalistično oblikovanje. Lenarčič drzno odpira vprašanje uporabe toplih barv pri globokih delih objekta, s ciljem doseganja zadostnih količin dnevne svetlobe in večje stopnje kakovosti bivanja ter zmanjšanja neprijetnosti in pomanjkljivosti zaradi velike dolžine objekta. To Lenarčičevo naklonjenost k zmanjšanju pomanjkljivosti potrjuje tudi notranjščina skupnega komunikacijskega prostora. Avtorji so se odločili za rumene talne linolejske plošče, da bi nadomestili nezadostne količine dnevne svetlobe s toplo barvo zaradi velike globine in s tem tudi zmanjšali neprijetnost tega zasebnega dela komunikacijskega prostora (Anđelković 2018, 367).

Manj je znano, da je bil Lenarčič strasten fotograf. Zahvaljujoč njemu obstaja velika fotodokumentacija med in po končanju gradnje omenjenih stanovanjskih blokov v stavbnem otoku 21. V podobah se jasno opažajo arhitekturne prvine, detajli povezave konstrukcijskih elementov, močna zasnova parapetnih in okenskih horizontal, obnaša-

nje prvih uporabnikov stanovanjskih blokov in tako naprej. Vse navedeno kaže na prvi vtis na novo nastale arhitekture tako imenovanega »novobeograjskega horizontalizma« med šestdesetimi leti dvajsetega stoletja (slika 10).

### Javni natečaji (1960–1966)

Skupina se je udeležila več javnih natečajev, predvsem z namenom izboljšanja dohodkov. Raziskava je omejena na štiri javne natečaje v Beogradu,<sup>30</sup> na katerih je mogoče zanesljivo ugotoviti Lenarčičev prispevek in njegovo avtorsko pozicijo v skupnem delu.<sup>31</sup>

Med projektiranjem večstanovanjskih objektov v stavbnem otoku 21 (1960–1966) je Zavod za pospeševanje komunalnih storitev Srbije leta 1960 razpisal javni natečaj za kolektivne tipične nadstropne stanovanjske stavbe. Natečaj je bil sestavljen iz treh manjših nalog: majhna, srednja in velika stavba.<sup>32</sup> Skupina je zato bila razdeljena na tri podskupine (Čanak 2012, 15), ki so prejele različne nagrade na vseh treh projektih nalogah (Nastasović in Aničin 1962, 4).<sup>33</sup> V nadaljevanju bo predstavljen Lenarčičev projekt večstanovanjske stavbe, s katero je skupina dosegla drugo nagrado (slika 11). Že na prvi pogled je razvidno, da je nagrajen objekt podoben takrat projektiranim stanovanjskim blokom »B–7« v stavbnem otoku 21 (1960–1966), predvsem po veliki dolžini (79.65 m),<sup>34</sup> zamaknjeni podstrešni etaži,<sup>35</sup> koncentracijah stanovanj okoli vertikalnega komunikacijskega jedra ter v vzpostavljene-

<sup>30</sup> Izven Beograda je skupina sodelovala na naslednjih javnih natečajih: izdelava idejnega projekta zgradbe Muzeja revolucije v Novem Sadu (Lenarčič, Mitić, Petrović, Simović in Čanak, 1959); idejna arhitekturna rešitev novega hotela v Kruševcu (Lenarčič, Mitić in Čanak, 1963); osrednji trg z idejno zasnovno veleblagovnice v Velenju (Lenarčič, Mitić in Čanak, odkup, 1964); urbanistična rešitev centra v Prijedoru (Lenarčič, Mitić in Čanak, 1964, odkup); izdelava idejne urbanistično-arhitekturne rešitve turističnega območja Sveti Stefan – Miločer – Pržno (Branislav Karadžić, Lenarčič, Mitić in Čanak, 1964).

<sup>31</sup> Skupina je sodelovala tudi na naslednjih beograjskih natečajih: zgradba Doma mladine (Lenarčič, Mitić, Petrović, Simović in Čanak, 1960); zgradba Umetniške akademije (Lenarčič, Mitić, Simović in Čanak, odkup, 1963); nova zgradba sodnih inštitucij (Lenarčič, Mitić in Čanak, 1964).

<sup>32</sup> Natečaj je predvideval natančne dimenzije, nadstropnosti in število stanovanj v vseh treh tipih stanovanjskih blokov, označenih z velikimi črkami M (majhni), S (srednji) in V (veliki).

<sup>33</sup> Prvo podskupino je vodil Čanak, drugo Lenarčič, tretjo pa Petrović. Na ta način je skupina s spreminjanjem voditeljev podskupin namesto ene dosegla tri nagrade na tem javnem natečaju.

<sup>34</sup> Ta dolžina objekta približno ustreza dolžinam neparnih lamel 3, 5 in 7 stanovanjskega bloka »B–7«.

<sup>35</sup> Zamaknjena podstrešna etaža se pojavi v stanovanjskem bloku »B–7«.

nem drznem sistemu okenskih in parapetnih horizontal na vzdolžnih fasadah.

V primerjavi s prvo (Čankovo rešitvijo) in tretjo nagrado (Petrovićevo rešitvijo) na tem natečaju, kjer je bila dosledno uporabljena tako imenovana »Aaltova kuhinja«,<sup>36</sup> Lenarčičeva rešitev pa ima popolnoma drugačno zasnovo. Tlorisna zasnova stanovanj je izhajala iz tako imenovanega »celičnega« sistema. K temu je prispeval uporabljeni konstrukcijski sistem prečnih nosilnih sten. Inštalacijsko jedro oziroma »celica« servisnega in higiensko-sanitarnega bloka predstavlja univerzalno in nespremenljivo stalnico vsakega stanovanjskega tlorisa. To obenem pomeni, da tako zasnovano jedro ostaja enako ne glede na spremenljivost števila uporabnikov in velikosti stanovanja. Tak projektantski pristop je neupravičen, predvsem zaradi dejstva, da ima prostor kuhinje z jedilnim kotom namesto zavestno izpuščene dnevne sobe<sup>37</sup> pomembno vlogo središča stanovanja, v katerem se lahko zberejo vsi družinski člani ob mizi. Vendar se lahko reče, da je šlo za poskus. Kuhinja z jedilnim kotom predstavlja poskusno obliko omenjene Aaltove kuhinje. Z vzpostavitvijo povezave med Aaltovo kuhinjo in glavno spalnico ter s tem tudi krožne poti med vsemi prostori v stanovanju, še posebej v rešitvi dvosobnega stanovanja, bi se dobila pravzaprav zasnova stanovanja s središčnim sanitarno-gospodinjiskim vozlom (1955), ki sta jo postavila arhitekta Ilija Arnautović in Milan Mihelič. Gre za zelo močno inovacijo za takratne razmere, s popolnoma racionalnim, ekonomičnim in fleksibilnim stanovnjanskim tlorisom (Anđelković 2018, 324). Z izpuščanjem te možnosti, ki bi prispevala k večji prostornosti stanovanja, je nastala groba in rigidna tlorisna zasnova stanovanj. K temu je prispevalo tudi dejstvo, da so se še uporabljale nosilne opečne stene v stanovanjski gradnji.

Šlo je za pomembno izkušnjo skupine mladih arhitektov, ki so te nagrajene sheme tlorisnih zasnov stanovanj dodatno razvili in uporabljali pri projektiranju novobeograjskih in novosadskih večstanovanjskih objektov ter na javnih natečajih na področju stanovanjske gradnje.

Glede zahtevnosti, obsežnosti in specifičnosti programa projektne naloge izstopa javni natečaj za idejno arhitekturno rešitev nove zgrad-

<sup>36</sup> Finski arhitekt Alvar Aalto je združeno ozko kuhinjo (v globini prostora) z jedilnim kotom (na fasadi) prvič uporabil pri zasnovi stanovanjskega bloka za berlinski projekt Interbau (1957). Taka zasnova tega združenega prostora je omogočala maksimalno izrabo fasadne fronte za bivalne (dnevne in nočne) prostore. Aaltova kuhinja, predvsem zaradi svoje racionalnosti in ekonomičnosti, je bila značilna za večino zasnovanih in zgrajenih stanovanj v šestdesetih letih dvajsetega stoletja na območju nekdanje Jugoslavije.

<sup>37</sup> Takratni veljavni normativi in predpisi so predvidevali dodatno ležišče za spanje v dnevni sobi. To pomanjkljivost, ki je izhajala iz takratnih veljavnih normativov in predpisov, so avtorji skušali uporabiti pri pridobitvi kakovostnejših stanovanjskih tlorisov, ustvarjajoč na ta način zares inovativne in inventivne rešitve stanovanj.

be Radiotelevizije Beograd v Novem Beogradu (1961).<sup>38</sup> Na natečaj je prispelo skupaj 35 del (Stojanović in Pešić 1961, 54). Iz edine shranjene fotografije perspektive natečajne rešitve tega kompleksa v Čankovi za-puščini je razviden močan Mitićev vpliv pri oblikovanju kompozicijske celote, pa tudi nadaljnji razvoj njegove idejne zasnove iz diplomske na-loge – Centra stanovanjske skupnosti »EFGH« s poslovno-stanovanjsko stolpnico »S–10« (1960). V razvoju posameznih celot pa je očiten pri-spevek drugih članov skupine. Tako se v primeru stolpnice lahko zasle-di Lenarčičeva zasnova iz prej zgrajene stanovanjske stolpnice na Ulici Jaše Prodanovića. Poleg Čankovega sklicevanja na stolpnico Franka Lloyda Wrighta (Čanak 2005, 27), in sicer na Price tower (1952–1956), elementi oblikovanja beograjske stolpnice, ki so bili uporabljeni zaradi doseganja čistega, enostavnega in enotnega kubusa, s poudarkom na vrhu, predstavljajo še vedno aktualni Le Corbusierov odmev na začetku šestdesetih let dvajsetega stoletja. Novost prinaša drzna uporaba be-tonskih tranzen v celotni višini stolpnice, ki ustvarja dvojno razmerje med odprtimi in zaprtimi fasadnimi površinami ter dodatno poudarja vertikalo samega stolpa. Enak motiv, bolj razdelan in prilagojen pred-videni namembnosti, se pojavi tudi v natečajni rešitvi zgradbe sodnih institucij na Savski ulici (1963). Posebno pozornost pritegne vertikala izstopajočih horizontalnih elementov, ki deli stolpnico na dva asime-trična dela, z izmenično menjavo svetlega in temnega, ustvarjajoč na ta način močan *chiaroscuro* vtis celotne kompozicije. Iz dnevnega tiska je razviden tudi podatek, da je bila predvidena višina radiotelevizijske stolpnice P + 24 (*Politika*, 17. maj 1961), enako kot v primeru načrtova-ne zgradbe družbenopolitičnih organizacij (1960–1965) v stavbnem otoku 16,<sup>39</sup> ki je po gradnji veljala za najvišjo zgradbo v socialistični Jugoslaviji (Anđelković 2018, 341).

Javni natečaj za zgradbo Muzeja revolucije narodov in narodnosti Jugoslavije (1961) je potekal vzporedno z omenjenim natečajem za ra-diotelevizijo Beograd. Na natečaj je prispelo skupaj 29 del (Babić 1961, 56). V primerjavi s prejšnjimi natečajnimi rešitvami skupine, je opazna zelo razčlenjena in dinamična kompozicija objekta. Edina shranjena perspektivna risba, ki jo je narisal Mitić, kaže na dosežen ustvarjalni vrhunec skupine. Lenarčičev prispevek pa je prisoten v čisti površinski obdelavi avtonomnih belih volumnov, ki tvorijo večetažno kompozicijo muzeja. Čeprav je vzpostavljena povezava s The Whitney Museum of American Art (1963–1966) v New Yorku (Čanak 2014, 60), se obliko-vna rešitev (obrnjenega) »Babilonskega zigurata« pojavlja še v urbani-stičnem načrtu Osrednje cone Novega Beograda. Dva zigurata, v obliki

<sup>38</sup> Lega kompleksa je bila predvidena v današnjem novobeograjskem stavbnem otoku 11a.

<sup>39</sup> Stolpnica je zgrajena po načrtih arhitektov Mihajla Jankovića, Dušana Milenkovića in Mirjane Marjanović.

latinične črke »C«, sta bila namreč predvidena na Osrednjem trgu, ki je predstavljal središče kulturnega in zabavnega življenja tega dela mesta (Đorđević 1960, 5).<sup>40</sup> V obeh primerih sta pomembno prispevala Lenarčič in Mitić. To pomeni, da se obema lahko pripiše enakovredna zasluga za idejno zasnovo tega Muzeja.

Po odhodu Petrovića in Simovića v tujino (1964) je skupina v okrnjeni sestavi nadaljevala z delom (1964–1967), in sicer z natečajno dejavnostjo ter izvajanjem večstanovanjskih objektov v stavbnem otoku 21 (1960–1966) in Novem Sadu (1962–1968).

Eden izmed pomembnejših javnih natečajev je bil za urbanistično-arhitekturno rešitev treh stavbnih otokov na Bulvarju Revolucije (1966), ki je bil hkrati zadnji Lenarčičev natečaj v beograjskem ustvarjalnem obdobju (slika 12). Specifika tega javnega natečaja je bila, da je razpis veljal le za beograjske arhitekte (Borovnica 1966, nepaginirano). Odkupljena natečajna urbanistično-arhitekturna rešitev skupine, ki sta jo spremljala ročno izdelana maketa in mapa grafičnih prilog, je bila sestavljena iz treh tipov objektov: treh stanovanjskih stolpnic, petih stanovanjskih blokov in dveh stanovanjskih meandrov. Že na prvi pogled je očiten vpliv tipološke opredelitve večstanovanjskih objektov iz stavbnega otoka 21. Edina razlika je v tem, da gre v novobeograjskem primeru za popolnoma novo stanovanjsko naselje v praznem in brezosebnem prostoru prihodnje Osrednje cone Novega Beograda. V konkretnem primeru gre za poudarjanje orientacijskega okvirja prihodnje stanovanjske soseske ob prometni vpadnici. To potrjujeta dva prostorska pogoja iz razpisa javnega natečaja, in sicer, prvič, nastanek novih beograjskih »vhodnih vrat« iz smeri Smedereva, in drugič, odpiranje vizure proti Voždovcu in Avali (Borovnica 1966, nepaginirano). Skupina je s svojo rešitvijo odprla tudi vprašanje oziroma tretji prostorski pogoj same lokacije, in sicer odpiranje vizure proti Zvezdari, ki je bil spregledan s strani razpisovalca tega natečaja. S tega vidika je natečajna rešitev skupine prispevala k rešitvi urbanističnega problema projektne naloge na kakovosten način.

Čeprav je znana razdelitev dela na tem javnem natečaju (Čanak 2014, 64),<sup>41</sup> je nedvomno dejstvo, da tlorisna zasnova stanovanj predstavlja bolj razdelano shemo prostorske in funkcionalne organizacije stanovanj iz Lenarčičeve drugonagrajene rešitve na javnem natečaju za kolektivne tipične nadstropne stanovanjske stavbe (1960). To je potrditve pomena tega natečaja za skupino v nadaljnjem delu, in sicer na javnih natečajih na področju stanovanjske gradnje. Avtorji so med zasnovo želeli doseči bolj racionalen, ekonomičen in fleksibilen stanovanjski tloris. To je bil obenem tudi pogoj samega natečaja – projektiranje stanovanj v enem izmed sprejetih konstrukcijskih sistemov

<sup>40</sup> Osrednji trg je bil predviden v današnjem stavbnem otoku 25.

<sup>41</sup> Lenarčič in Mitić sta delala urbanistično zasnovo, Čanak pa tlorisno zasnovo stanovanj.

v povojni industrializirani stanovanjski gradnji (Borovnica 1966, nepaginirano). Skupina je torej odgovorila na to zastavljeno vprašanje ter podala ustrezno prostorsko in funkcionalno organizacijo stanovanj za takratne razmere.

Oblikovna rešitev večstanovanjskih objektov kaže na spremenjeno in nadgrajeno arhitekturno govorico skupine, ki gre v smeri neobrutalističnih tendenc, drznih razčlenjenih fasadnih površin, dinamično gibljivih kompozicijskih mas po horizontali in vertikali ter poudarjanja strešnih »kap« vertikalnih komunikacijskih jeder. Taka arhitekturna govorica skupine je bila v skladu z aktualnimi tendencami na področju stanovanjske gradnje v Beogradu in na širšem območju nekdanje Jugoslavije. Cilj takih tendenc je bil izognitev monotonosti in monolitnosti kompozicije stanovanjskih naselij. Lahko se reče, da so avtorji uspeli ustvariti prepoznavno arhitekturno in urbanistično zasnovo za takratne razmere v nekdanji Jugoslaviji.

Stanovanjske stolpnice predstavljajo nadgradnjo zasnove Lenarčičeve stolpnice iz obdobja samostojne prakse v projektivnem ateljeju »Atrium«. V primerjavi z njo imajo načrtovane stolpnice pomembno vlogo pri poudarjanju križišča kot osrednjega mesta v prihodnji stanovanjski soseski – novega vhoda v velemesto.<sup>42</sup>

Iz shranjene projektne dokumentacije sta razvidni dve tipi stanovanjskih stolpnic (sliki 13 in 14).

Prvi tip štirinajstnadstropne stolpnice se pojavi na južni strani Bulvarja Revolucije. Oblikovna rešitev kaže na dvojnost sprednje (glavne) in zadnje (stranske) fasade. Vsaka fasadna površina ima dva načrta. Prvi načrt je glavni volumen stolpnice, drugi pa poudarjeni izstopajoči del. Na ta način so avtorji želeli poudariti pomen predvidenih namembnosti v stolpnici ter razbiti do tedaj običajno in shematsko fasadno kompozicijo v eni ravnini. Lega prvega tipa stolpnice kaže tudi na to, da sta bolj odprti fasadni strani proti Zvezdari in Avali kot proti središču in Smederevu. S tem so želeli doseči kakovostnejši odnos do neposrednega konteksta. Na vrhu stolpnice se pojavi enonadstropni kubus s kvadratnim oknom (v smeri zahod–vzhod), to je strešna »kapa« vertikalnega komunikacijskega jedra, kot jasen zaključek kompozicijske celote. Ta zaključni oblikovni element, kot tudi v primeru prejšnje Lenarčičeve stolpnice, predstavlja zapozneli Le Corbusierov odmev med šestdesetimi leti dvajsetega stoletja.

Drugi tip štirinajstnadstropne stolpnice se pojavi na severni strani Bulvarja Revolucije, in sicer na križišču z Batutovo ulico. Gre za skupino dveh medsebojno zamaknjenih stolpnic. Glede oblikovne rešitve teh stolpnic so očitni enaki elementi kot v prvem tipu. Razlika se od-

<sup>42</sup> V tem delu mesta sta tudi dve skupini stanovanjskih stolpnic, ki poudarjata prometno vpadnico. Prvo skupino šestih stolpnic (1953–1955) je zasnoval arhitekt Ivan Antić, drugo skupino treh stolpnic (1957–1959) pa arhitekt Igor Potkonjak.

raža v tem, da se na glavni fasadi pojavljata dva izstopajoča dela, ki dodatno poudarjata simetričnost fasadne kompozicije. V primerjavi s »Savskimi stolpnici« ob Linhartovi cesti v Ljubljani (1958–1962), zgrajenimi po načrtih omenjenih arhitektov Arnautovića in Miheliča, se opaža podobnost, ne glede na določene oblikovne razlike. Ni znano, ali sta bili arhitekturna in tlorisna zasnova »Savskih stolpnic« neposreden vpliv na avtorje skupine, vendar je mogoče z gotovostjo trditi, da je idejna zasnova stanovanja s središčnim sanitarno-gospodinjiskim vozlom (1955), izjemna inovacija arhitektov Arnautovića in Miheliča za takratne razmere, spodbudno vplivala na veliko arhitektov z območja nekdanje Jugoslavije, ki so jo nadalje nadgrajevali in razvijali ter prispevali k bolj inovativnemu in inventivnemu stanovanjskemu tlorisu (Anđelković 2018, 474–488). To zagotovo velja tudi v tem primeru, kjer je skupina dodatno razdelala omenjeno idejno tlorisno zasnovo in tipološki razširila na druge tipe večstanovanjskih objektov.

## Sklep

Rezultat obravnave Lenarčičeve arhitekturne dejavnosti (1951–1967) je ugotovitev njegovih dveh faz v razvoju povojne beogradske arhitekture.

Prva faza Lenarčičeve dejavnosti je zaznamovala študijsko obdobje na Fakulteti za arhitekturo Tehniške velike šole. Zanj so značilne neuresničene rešitve natečajnih projektov in ustanovitev arhitekturne skupine »Beograjskih pet« (1956), ene izmed prvih v povojnem obdobju v Beogradu in nekdanji Jugoslaviji. Dejavnost skupine, predvsem na področju javnih arhitekturnih in urbanističnih natečajev, je bila zelo spodbudna za mlade študente arhitekture, ki so na tak način vstopili v resnično projektantsko prakso in so se srečali s tedanjo aktualno arhitekturno vsakodnevnico.

Druga faza kaže na Lenarčičevo projektantsko dejavnost. Tu se razlikujeta dve podfazi: samostojna (1957–1959) in skupna projektantska dejavnost (1959–1967).

Lenarčičevo samostojno podfazo (1957–1959) je zaznamovala projektantska dejavnost v projektivnem ateljeju »Atrium«. V tem ateljeju je Lenarčič zasnoval petnajstnadstropno stanovanjsko stolpnico na Ulici Jaše Prodanovića št. 31. Gre za prvi resni poskus do tedaj teoretično sprejetih in še vedno praktično nepotrjenih načel, pa dosledno uporabljenih pri projektiranju in izvajanju konkretnega objekta v starem delu mesta.

Skupno podfazo je zaznamovala udeležba na javnih arhitekturnih in urbanističnih natečajih ter prva večja in samostojna avtorska realizacija v stavbnem otoku 21 (1960–1966).

Posebno mesto zavzema prav Splošni urbanistično-arhitekturni natečaj za Osrednjo cono Novega Beograda s podrobno razdelavo prve



stanovanjske skupnosti za 10.000 prebivalcev (1958–1959). Ta natečaj je omogočil Lenarčiču prvo resno srečanje z urbanistično problematiko na Urbanističnem zavodu Beograda (1959–1960), kar je vplivalo na njegovo usmeritev v nadaljnjem poklicnem razvoju.

Po končani razdelavi urbanističnega načrta Osrednje cone Novega Beograda in Podrobnega prostorskega načrta stanovanjske skupnosti »EFGH« se je začelo projektiranje in izvajanje večstanovanjskih objektov. Stanovanjska bloka »B-7« (stanovanjski meander) in »B-9« (megablok) predstavljata značilne predstavnike tako imenovanega »novo-beograjskega horizontalizma« v povojni beograjski arhitekturi.

Za celotno Lenarčičevo beograjsko ustvarjalno obdobje je značilna kontinuiteta razvoja osnovnih idej. Zato Lenarčič pripada skupini arhitektov, ki na svoji ustvarjalni poti razvijajo osnovno zamisel do končne popolnosti.

Specifična značilnost Lenarčičeve arhitekture se odraža v spodbujanju maksimalne izrabe tipa stanovanjske stolpnice v praksi, ki je postala tako »zaščitni znak« skupine kot njegove ustvarjalne afinitete v petdesetih in šestdesetih letih dvajsetega stoletja.

Nadaljnjo usmeritev raziskave je mogoče razvijati v dveh smereh. Prvič, nadaljevanje raziskave Lenarčičeve dejavnosti v Združenem kraljevstvu Velike Britanije in Severne Irske (1967–1973) ter v Ljubljani (1973–2011), in drugič, raziskava avtorskih pozicij drugih članov arhitekturne skupine »Beograjskih pet«, z namenom natančnega določanja posameznih prispevkov.

#### Literatura

- Anđelković, Goran. 2018. *Specifičnosti in pomen tlorisne zasnove večstanovanjske arhitekture modernizma v obdobju 1950–1973 v Beogradu, Ljubljani in Zagrebu*. Doktorska disertacija. Univerza v Ljubljani – Fakulteta za arhitekturo.
- Anđelković, Goran. 2019. »O srpsko-slovenačkim vezama u arhitekturi (2)«. *ASA: arhitektura, nauka, umetnost* 2: 25–28.
- Anđelković, Goran. 2020. »O srpsko-slovenačkim vezama u arhitekturi (4)«. *ASA: arhitektura, nauka, umetnost* 6: 59–60.
- Anđelković, Goran. 2021. »Homage: arhitekta Milosav Miša Mitić (1932–1970)«. *ASA: arhitektura, nauka, umetnost* 8: 66–68.
- Babić, Branko. 1961. »Konkurs za zgradu Muzeja revolucije naroda Jugoslavijek«. *Arhitektura – urbanizam* 11–12: 56–57.
- Bernik, Stane. 2004. *Slovenska arhitektura dvajsetega stoletja = Slovene architecture of the twentieth century*. Ljubljana: Mestna galerija.

- Bjažić Klarin, Tamara. 2016. »CIAM networking – Međunarodni kongres moderne arhitekture i hrvatski arhitekti 1950-ih godina«. *Život umjetnosti : časopis o modernoj umjetnosti i arhitekturi* 99: 40–57.
- Blagojević, Ljiljana. 2007. *Osporeni modernizam : Novi Beograd*. Beograd: Zavod za udžbenike i nastavna sredstva.
- Borovnica, Nedeljko. 1966. »Povodom arhitektonsko-urbanističkog konkursa za rešenje tri bloka na Bulevaru Revolucije u Beogradu«. *Arhitektura – urbanizam* 39: nepaginirano.
- Čanak, Mihailo. 1980. »Milosav – Miša Mitić, arhitekta, 1932–1970«. *Informativni bilten Centra za stanovanje* 26: 1–40.
- Čanak, Mihailo. 2004. »In memoriam: prof. arh. Uroš Martinović«. *ARD Review* 30: 50–52.
- Čanak, Mihailo. 2005. »Mala priča o zaboravljenim 'Beogradskih pet'«. *ARD Review* 33: 20–29.
- Čanak Mihailo. 2010. *Doprinos beogradskog Centra za stanovanje koncepciji i razvoju Beogradskog stana*. Dostopno na <https://www.youtube.com/playlist?list=PL3AC1C3CD461E16ED> (dostop: 10.12.2020).
- Čanak, Mihailo. 2012. »Beogradski period arhitekta mr. Leonida Lenarčića«. *ARD Review* 39: 44–53.
- Čanak, Mihailo. 2012a. »Timski rad u kreativnom segmentu arhitektonskog projektovanja«. *Arhitektura* 170: 14–17.
- Čanak, Mihailo. 2014. *Automonografija*. Beograd: ARD.
- Đorđević, Aleksandar. 1960. »Urbanističko rešenje centralnog dela Novog Beograda«. *Arhitektura – urbanizam* 2: 3–12.
- Koselj, Nataša. 1995. *Arhitektura 60-ih let v Sloveniji : kontinuiteta ideje*. Ljubljana: AB.
- Manević, Zoran, Mihajlo Mitrović, Stojan Maksimović, Mirjana Misita Maksimović in Daniel St. Clair. 2006. *Stojan Maksimović : stvaralaštvo*. Beograd: S. Maksimović.
- Manević, Zoran (ur.) 2008. *Leksikon neimara = Encyclopaedia architectonica*. Beograd: Građevinska knjiga.
- Milašinović Marić, Dijana. 2017. *Poletne pedesete u srpskoj arhitekturi*. Beograd: Orion art.
- Mitrović, Mihajlo (ur.) 1953. *Gradovi i naselja u Srbiji : razvoj, urbanistički planovi i izgradnja : 1946–1951*. Beograd: Urbanistički zavod NRS.
- Nastasović Miodrag in Vjerko Aničin. 1962. *Projekti spratnih stambenih zgrada : 17 tipova u modularnom sistemu*. Beograd: Građevinska knjiga.
- Nestorović, Bogdan, Aleksandar Deroko, Petar Krstić, Branislav Kojić, Branko Maksimović, Đurđe Bošković, Petar Anagnosti, Oliver Minić, Grigorije Samojlov, Miodrag Petrović, Slobodan Nenadović, Anka Stojaković, Đorđe Petrović in Dimitrije Mladenović. 1996. *Visokoškolska nastava arhitekture u Srbiji : 1846–1971 : neobjavljen rukopis*. Beograd: Arhitektonski fakultet.

- Nikolić, Zoran in Mirko Radonjić. 2012. *Tajna Novog Beograda 2 : Novo doba*. Beograd: Službeni glasnik.
- Petričić, Branko. 1975. »Prve urbanističke realizacije: Novi Beograd 1945–1975«. *Godišnjak grada Beograda* 22: 219–234.
- Politika*. 1960. Hoće li se usvojiti projekt urbanističkog centra Novog Beograda. *Politika* 27. januar.
- Politika*. 1961. Raspisan konkurs za zgradu Radio-televizije Beograd. *Politika* 17. maj.
- Stojanović, Bratislav in Vladimir Pešić. 1961. »Konkurs za novu zgradu radio-televizije Beograd«. *Arhitektura urbanizam* 11–12: 54–55.
- Zavod za zaštitu spomenika kulture grada Beograda. »Centralna zona Novog Beograda« utvrđena za prostorno kulturno-istorijsku celinu. Dostopno na [https://beogradskonasledje.rs/aktuelnosti/centralna-zona-novog-beograda?\\_rstr\\_nocache=rstr31461601c5f3bebd](https://beogradskonasledje.rs/aktuelnosti/centralna-zona-novog-beograda?_rstr_nocache=rstr31461601c5f3bebd) (20. 05. 2021).

Горан В. Анђелковић  
Studio AG Arhitektura  
Београд, Србија  
gioranoangelo@gmail.com

#### ДОПРИНОС АРХИТЕКТЕ ЛЕОНИДА ЛЕОНА ЛЕНАРЧИЧА РАЗВОЈУ ПОСЛЕРАТНЕ БЕОГРАДСКЕ АРХИТЕКТУРЕ

Дело словеначког архитекте Леонида Леона Ленарчича (1932-2011) до сада није било детаљније истражено у српској и словеначкој стручној и научној литератури. Због тога се у овом чланку обрађује београдски период овог архитекте, и то у светлу развоја послератне београдске архитектуре. Циљ рада је да се подробно расветле Ленарчичеви периоди студија (1951–1957) и пројектантске праксе у послератној београдској архитектури (1957–1967), као и да дефинише значајне фазе његовог развоја, утврди основне и специфичне карактеристике његове архитектуре, те његову ауторску позицију у архитектонској групи »Београдских пет«.

Кључне речи: Леонид Леон Ленарчич, послератни модернизам, модерна архитектура, архитектонска група »Београдских пет«, 20. век

Goran V. Anđelković  
AG Architecture  
Belgrade, Serbia  
gioranoangelo@gmail.com

#### LEONID LEON LENARČIČ'S CONTRIBUTION TO THE DEVELOPMENT OF BELGRADE'S POST-WAR ARCHITECTURE

So far, the work of the Slovenian architect Leonid Leon Lenarčič (1932–2011) has not been the subject of detailed study and scholarly research in Serbian and Slovenian historiography. Therefore, this paper presents his Belgrade period in the light of the development of Belgrade's post-war architecture. The aim of this paper is to shed light on Lenarčič's period of studies (1951–1957) and design practice (1957–1967) in the context of Belgrade's post-war architecture, and to define the major phases of his development, determine the main and specific characteristics of his architecture and his position as an author in the architectural group Belgrade Five.

Keywords: Leonid Leon Lenarčič, post-war modernism, modern architecture, architectural Group Belgrade Five, twentieth century

Prejeto / Priljeno / Received: 24. 05. 2021.  
Sprejeto / Prihvaćeno / Accepted: 20. 10. 2021.

Slikovno gradivo



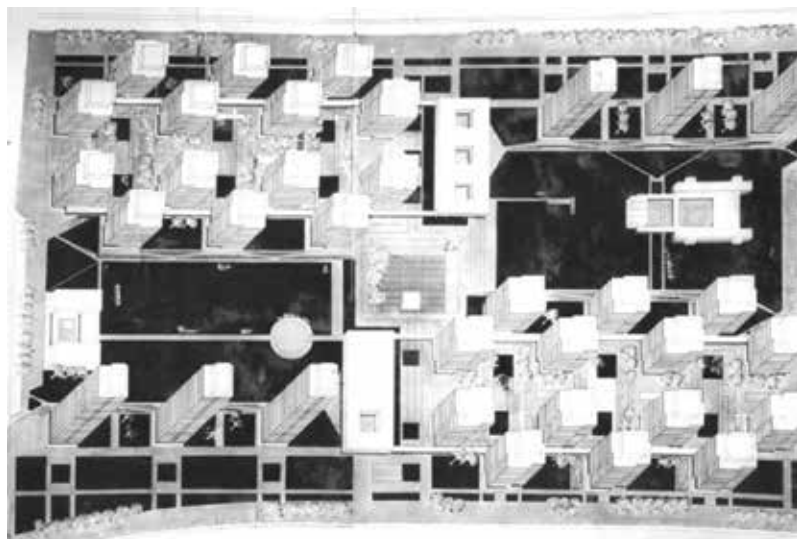
Slika 1. Urbanistična rešitev delavskega stanovanjskega naselja na Kanarevem brdu v Beogradu (1955) Vir: Mihailo Čanak *Automonografija*, str. 37



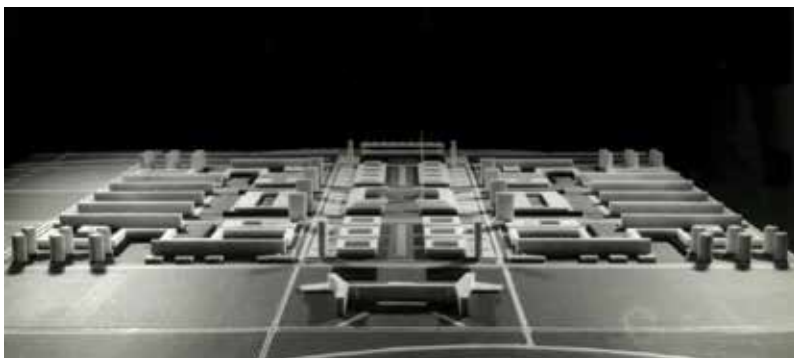
Slika 2. Natečajna urbanistična rešitev arhitekturne skupine »Beograjskih pet« za Trg padlih borcev (danes Trg vstaje) v Čačku (1956) Vir: zasebni arhiv avtorja prispevka



Slika 3. Stanovanjska stolpnica na Ulici Jaše Prodanovića št. 31 (1957–1958)  
Foto: avtor prispevka, maj 2021



Slika 4. Natečajna urbanistična rešitev arhitekturne skupine »Beograjskih pet« za prvo stanovanjsko skupnost »EFGH« v Osrednji coni Novega Beograda (1958–1959)  
Vir: Mihailo Čanak *Automonografija*, str. 46



Slika 5. Maketa urbanistične rešitve Osrednje cone Novoga Beograda (1960)  
Vir: zasebni arhiv avtorja prispevka



Slika 6. Stanovanjski blok »B-7« v stavbnem otoku 21 (1960-1966)  
Vir: zasebni arhiv avtorja prispevka





Slika 7. Stanovanjski blok »B-9« v stavbnem otoku 21 (1960–1966)  
Vir: zasebni arhiv avtorja prispevka



Slika 8. »Rdeče stene« na čelnih straneh vsake lamele stanovanjskega bloka »B-9«  
(1960–1966) Vir: zasebni arhiv avtorja prispevka

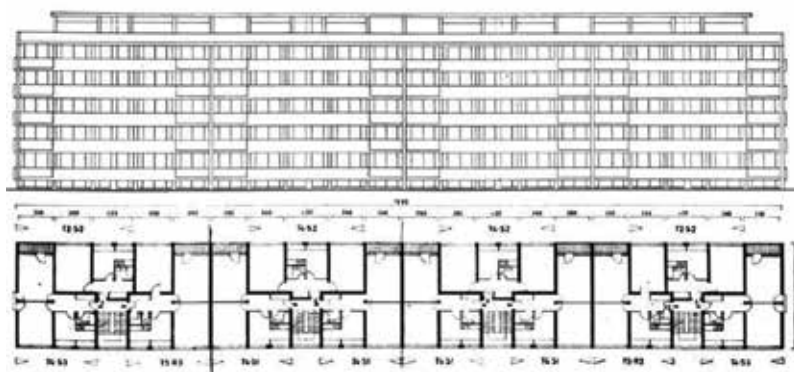




Slika 9. Prosto pritličje stanovanjskega bloka »B-9« (1960–1966) s prostorom za igro otrok, pešce in zelenje Vir: zasebni arhiv avtorja prispevka



Slika 10. Kip »Orfej«, umetniško delo Milana Vergovića (1928–1980), v dvorišču Osnovne šole »Josip Broz Tito« (danes »Jovan Dučić«) Vir: zasebni arhiv avtorja prispevka

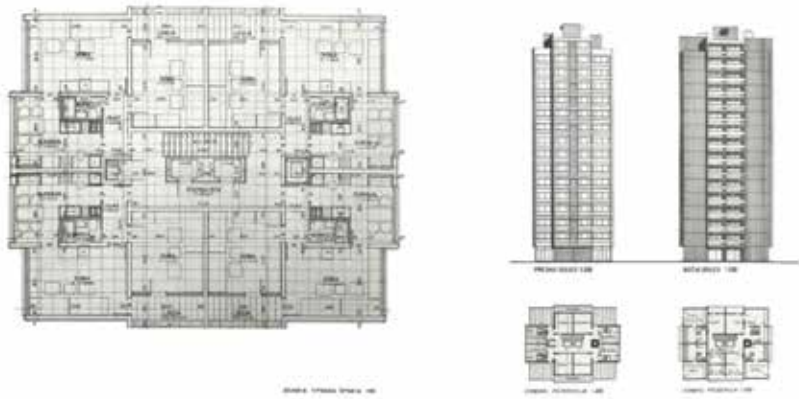


Slika 11. Drugonagrajeni projekt večstanovanjske stavbe na natečaju za kolektivne tipične nadstropne stanovanjske stavbe (1960)

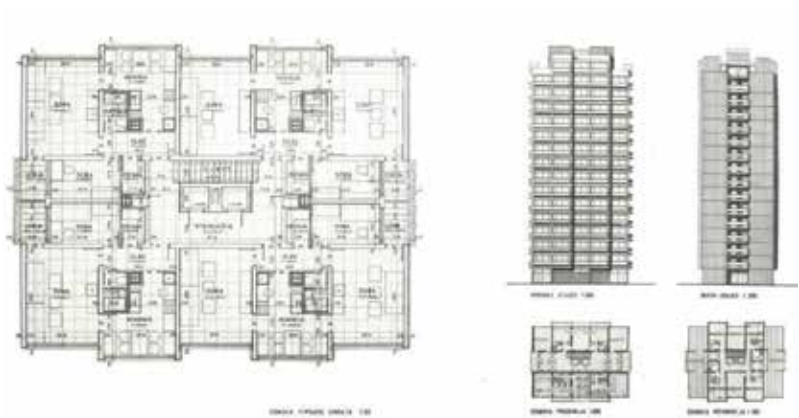
Vir: Miodrag Nastasović in Vjerko Aničin *Projekti spratnih stambenih zgrad, str. 47*



Slika 12. Urbanistično-arhitekturna rešitev treh stavbnih otokov na Bulvarju Revolucije (1966) Vir: zasebni arhiv avtorja prispevka



Slika 13. Prvi tip stanovanjske stolpnice na Bulvarju Revolucije (1966)  
Vir: zasebni arhiv avtorja prispevka



Slika 14. Drugi tip stanovanjske stolpnice na Bulvarju Revolucije (1966)  
Vir: zasebni arhiv avtorja prispevka