

# Arhitektura vzgojnovarstvenega zavoda v novobeograjskem stavbnem otoku 28

## Povzetek

Arhitekturna dela Stanka Kristla sodijo med najpomembnejše dosežke na področju arhitekture druge polovice dvajsetega stoletja na območju Slovenije in nekdanje Jugoslavije. S monografsko razstavo, ki je potekala v prostorih Muzeja za arhitekturo in oblikovanje v Ljubljani (2017–2018), so pred strokovno in širšo javnostjo prvič izčrpno in obsežno izpostavljena Kristlova dela. Pred njo so sledili večletni napori raziskave arhitektovega dela. V nadaljevanju je nujno pristopiti k podrobnejši raziskavi posameznih arhitekturnih del, še zlasti zunaj slovenskih meja. Med njimi sodi vzgojnovarstveni zavod »Slavuj« (1971–1975) v novobeograjskem stavbnem otoku 28. Omenjeni Kristlov objekt ni bil predmet dosedanjih raziskav slovenskih in srbskih arhitekturnih zgodovinarjev in teoretikov. Zato je glavni namen prispevka razsvetlitev Kristlovega dela v arhitekturnem zgodovinsko, ugotovitev okoliščin nastanka v prostorskem in časovnem kontekstu sedemdesetih let dvajsetega stoletja ter jasna izpostavitve vpliva na povojni razvoj beograjske in srbske arhitekture.

Ključne besede: Stanko Kristl, povojni modernizem, dvajseto stoletje, vzgojnovarstveni zavod, Novi Beograd

## Uvod

Širša in strokovna javnost v Beogradu in Srbiji nista seznanjeni z življenjem in delom arhitekta Stanka Kristla (1922),<sup>1</sup> pomembnega predstavnika slovenske arhitekture v drugi polovici dvajsetega stoletja, študenta (1945–1954) in asistenta arhitekta Edvarda Ravnikarja na Oddelku za arhitekturo Tehniške fakultete Univerze v Ljubljani oziro-

<sup>1</sup> O arhitekti Stanku Kristlu glej več na spletni strani: <https://www.sazu.si/clani/stanko-kristl> (dostop 13. 05. 2023).

ma Fakultete za arhitekturo, gradbeništvo in geodezijo (1954–1959)<sup>2</sup> ter zdaj najstarejšega arhitekta na nekdanjem jugoslovanskem območju. To potrjuje tudi srbska arhitekturna zgodovina, ki doslej, razen splošne omembe in navajanja Kristlovega imena kot avtorja določenega zgrajenega objekta, ni posvečala dovolj pozornosti. Pri vrednotenju posameznih objektov, od katerih je eden označen kot objekt posebnega pomena v prostorsko-zgodovinski celoti Osrednje cone Novega Beograda,<sup>3</sup> je njegov prispevek k razvoju beograjskega in srbskega arhitekturnega prostora ostal spregledan. Nedavna monografska razstava *Stanko Kristl, arhitekt: humanost in prostor*,<sup>4</sup> ki je potekala v prostorih ljubljanskega Muzeja za arhitekturo in oblikovanje (MAO),<sup>5</sup> je prvič izčrpno izpostavila arhitektova dela pred slovensko strokovno in širšo javnostjo (slika 1). Ta je bila rezultat večletnih raziskav arhitektovega osebnega arhiva. Na podlagi tega je nujno nadaljevati z raziskovanjem Kristlovega dejanja zunaj današnjih slovenskih meja. Zdi se, da je stota obletnica rojstva, ki je bila obeležena s številnimi slovesnimi dogodki v Sloveniji,<sup>6</sup> pravi čas za odpiranje teme njegovega prispevka k razvoju povojne beograjske in srbske arhitekture. Na ta način se odpira tudi zahtevna in do sedaj neobravnavana tema o srbsko-slovenskih arhitekturnih povezavah,<sup>7</sup> ki so bile močnejše in intenzivnejše kot srbsko-hrvaške, o katerih so posamezni raziskovalci posvečali veliko pozornosti.<sup>8</sup>

<sup>2</sup> Leta 1957 je bila ustanovljena Fakulteta za arhitekturo, gradbeništvo in geodezijo s tremi oddelki: Oddelek za arhitekturo, Oddelek za gradbeništvo in Geodetsko-komunalni oddelek.

<sup>3</sup> Za več informacij glej na spletni strani: <http://www.pravno-informacioni-sistem.rs/SlGlasnikPortal/eli/rep/sgrs/vlada/odluka/2021/6/2/reg/> (dostop 13. 05. 2023).

<sup>4</sup> Avtorji razstave so bili Tina Gregorič, Tadej Glažar in Maja Vardjan.

<sup>5</sup> Razstava je potekala od 19. decembra 2017 do 27. maja 2018.

<sup>6</sup> Ob stoletnici Kristlovega rojstva so se oglasile Fakulteta za arhitekturo Univerze v Ljubljani (FA, UL), Radiotelevizija Slovenija (RTV Slovenija) ter Slovenska akademija znanosti in umetnosti (SAZU).

<sup>7</sup> Avtor prispevka je v zadnjih treh letih začel raziskavo o srbsko-slovenskih arhitekturnih povezavah (Anđelković 2019, 28–30; Anđelković 2019a, 25–28; Anđelković 2019b, 42–44; Anđelković 2020, 59–60). Temu področju pa je pomembno prispeval tudi Bogo Zupančič, arhitekturni zgodovinar in kustos za novejšo slovensko arhitekturo v MAO v Ljubljani, ki je posvečal veliko pozornosti Plečnikovim študentom in drugim jugoslovanskim (srbskim in hrvaškim) arhitektom v Le Cobrusierovom ateljeju v Parizu. Za srbsko arhitekturno zgodovino so pomembni Zupančičevi prispevki o Jovanu Krniću, Branku Petričiću in Miloradu Pantoviću (Zupančič 2018).

<sup>8</sup> Aleksandar Kadijević, srbski umetnostni zgodovinar, je posvečal veliko pozornosti srbsko-hrvaškim arhitekturnim povezavam (Kadijević 2011, 117–128; Kadijević 2011a, 467–477; Kadijević 2014, 268–277; Kadijević 2015, 38–42).

Kristlov pomen v beograjskem in srbskem arhitekturnem prostoru se najbolje vidi v številnih zgrajenih<sup>9</sup> in nezgrajenih objektih<sup>10</sup> ter natečajnih projektih (sliki 2 in 3).<sup>11</sup> Ti so pomembno vplivali na razvoj arhitekturne misli celotne Jugoslavije v sedemdesetih letih dvajsetega stoletja. V svoji sedemdesetletni praksi je postavil v ospredje *človeka* in *naravo*. Ta dva ključna dejavnika sta zaznamovala vse Kristlove projektne naloge – stanovanjske in javne stavbe, šole, vrtce, bolnišnice in tako naprej. Na ta način je lahko rečemo zgradil lastno specifično arhitekturno govorico tako doma kot v tujini. Njegov popolnoma nekonvencionalni interdisciplinarni pristop k vsaki projektni nalogi za takratne razmere, ki je vključeval tudi druge znanstvene vede, kot so psihologija, medicina, sociologija in tako naprej, je bil edinstven v primerjavi z drugimi arhitekti iste generacije v Sloveniji in nekdanji Jugoslaviji. S tega vidika se lahko reče tudi, da je imela Kristlova arhitektura vse značilnosti *eksperimentalnega in humanističnega modernizma*. Pravzaprav je šlo za to, da je funkcionalistične značilnosti modernizma (pre)oblikoval po svoje in ustvaril popolnoma avtorsko arhitekturo z organsko estetiko, logično povezavo med zunanjimi in notranjimi prostori, spretno obvladano sodobno konstrukcijsko tehniko in uporabo sodobnih gradbenih materialov.

Raziskava se bo še naprej osredotočala na Kristlov vzgojnovarstveni zavod v novobeograjskem stavbnem otoku 28 (slika 4).<sup>12</sup> Gre za značilnega predstavnika dosledno porabljene avtorjeve sanitarnotehnične izkušnje iz projektiranja bolnišnic in prvega zgrajenega Kristlovega objekta na srbskem ozemlju. Na samem začetku se je pomembno ozreti na nastanek te tipologije objektov v povojni Jugoslaviji ter na njen razvoj glede arhitekturnega oblikovanja, projektnega programa in drugih ključnih značilnosti.

---

<sup>9</sup> Kristl je zgradil medicinski center »Dr. Radivoj Simonović« v Somboru (1981–1987).

<sup>10</sup> Nezgrajen Kristlov objekt je Poliklinika Medicinskega centra v Novem Sadu (1976–1979, idejni projekt s sodelavci: Padma Chitrakar, Vesna Dolenc, Slavko Odavić, Alenka Radilović, Vlado Koželj in Marjana Vidmar).

<sup>11</sup> Kristl se je udeležil naslednjih razpisanih javnih natečajev v Srbiji: Spomenik 80.000 žrtvam v Jajincih (1957, odkup, v soavtorstvu z Marijo Vovk, Marjano Vidmar, Markom Decom, Romanom Zaletelom in s sodelavcem Dušanom Ogrinom), moderna galerija v Beogradu (1959, odkup, v soavtorstvu z Janezom Lajovcem, Majdo Dobrovec, Marjano Vidmar), urbanistična rešitev centra Bora (1965, odkup), splošna bolnišnica v Kragujevcu (1970, prva povišana nagrada) in Vojaška bolnišnica (Vojaško-medicinska akademija) v Beogradu (1973).

<sup>12</sup> Vzgojnovarstveni zavod »Slavuj« je na naslovu Bulevar umetnosti (prej Ho Ši Minova) št. 31.

## Arhitektura vzgojnovarstvenih zavodov v povojni Jugoslaviji

Arhitektura vzgojnovarstvenih zavodov je bila povsem nova projektna naloga arhitektov in tipologija objektov v povojnem času na območju Jugoslavije. Zaznamovala jo je pomanjkljivost ustrezne projektantske izkušnje, ki bi bila zasnovana na preverjenih in potrjenih znanstvenih in strokovnih raziskavah ter tehničnih navodil in priročnikov, pravzaprav osnovnih dimenzijskih in programskih izhodišč pri projektiranju in gradnji takega tipa objekta. Take okoliščine so predstavljale dodatne težave pri zasnovi osnutka projektnega programa vzgojnovarstvenih zavodov kot ključnega splošnega predpogoja za začetek procesa projektiranja in gradnje. V srbski arhitekturni zgodovini dosejaj ni enotnega in sistematičnega pregleda razvoja nove tipologije arhitekturnih objektov. Zato je pomembno v nadaljevanju omeniti začetke in prve resne poskuse v projektantski izkušnji in arhitekturni teoriji.

Prvi večji in pogumni korak k obravnavi novega zahtevnega projektantskega in znanstvenoraziskovalnega področja je storila arhitektka Nadežda Nada Bogojević. Njeno poročilo *O dečjim jaslama i vrtićima*, ustno in pisno izpostavljeno na Prvem posvetovanju arhitektov in urbanistov Jugoslavije v Dubrovniku (1950),<sup>13</sup> predstavlja zelo dragocen dokument, ki je nastal na podlagi njene prakse projektiranja in gradnje prvega vzgojnovarstvenega zavoda v povojnem Beogradu in Jugoslaviji.<sup>14</sup> Manj znano dejstvo je, da je bila arhitektka Bogojević edina ženska na tem pomembnem zgodovinskem dogodku, ki je v veliki meri določal nadaljnji razvoj arhitekture na takratnem območju Jugoslavije.

V svojem poročilu močno poudarja pomen pozicije in vloge ženske v novi socialistični družbi. V ospredje izpostavi osrednje vprašanje razmerja med materjo in otrokom kot pomemben družbeni problem v novi socialistični Jugoslaviji, ki je po njenem mnenju pripeljal do ustanovitve nove tipologije arhitekturnih objektov – *vzgojnovarstvenih zavodov* (Krstić 2014, 107). Institucionalizacija družbenega varstva otrok je vplivala na emancipacijo žensk v novem socialističnem sistemu in je pripeljala k pravični razdelitvi družbenega dela. Nadalje je na podlagi ključnih dejavnikov,<sup>15</sup> do katerih je prišla iz neposrednega procesa projektiranja in gradnje omenjenega vzgojnovarstvenega zavoda, postavila *prvi pionirski osnutek arhitekturnega in projektnega programa* v povoj-

<sup>13</sup> Posvetovanje arhitektov in urbanistov Jugoslavije je potekalo od 23. novembra do 25. novembra 1950.

<sup>14</sup> Prvi vzgojnovarstveni zavod se nahaja v beograjskem naselju Karaburma, in sicer na naslovu Ulica Mije Kovačevića št. 13.

<sup>15</sup> Po arhitektki Bogojević ključni dejavniki so bili: *prehrana* (zdravstveni vidik), *vzgoja* (vidik metodike pouka) in *nega* (higienični vidik).

ni Jugoslaviji. Ta je bil sestavljen iz štirih splošnih točk,<sup>16</sup> ki so izhajale iz tako imenovanega sistema *bolniških steklenih škatl*, kot nedvomnega Zahodnega vpliva (Krstić 2014, 109–110). V takem sistemu notranje prostorske organizacije, kot se je izkazalo med uporabo objekta, je bila prisotna težava nerešenega vprašanja *okužbe*, predvsem zaradi prepletanja *schem* gibanja različnih skupin uporabnikov. S ciljem reševanja tega problema sta v praksi nastala dva osnovna sistema: *centralizacija* in *decentralizacija otroških skupin* (Krstić 2014, 112). Oba sta imela svoje prednosti in slabosti. Po posvetovanju s strokovnjaki se je prišlo do *kombinirane oblike obeh sistemov*, ki bi lahko odgovorila na postavljene zahteve.

Glede arhitekturnega oblikovanja vzgojnovarstvenih zavodov se lahko reče, da so bila petdeseta in šestdeseta leta dvajsetega stoletja zaznamovana z gradnjo enostavnih, funkcionalnih, racionalnih in tipičnih objektov. Glavna naloga arhitektov je bila skladna povezava med zunanostjo in notranostjo, s ciljem zagotavljanja izmeničnega bivanja otrok v zaprtem in odprtem prostoru. Tak projektantski pristop je pripeljal k uporabi velikih steklenih površin in maksimalni izrabi vseh fasadnih površin, kar je šlo za svojevrstno specifično nove tipologije objektov (Anđelković 2020, 120).

V sedemdesetih letih je prišlo do drzne in radikalne spremembe arhitekturne govornice vzgojnovarstvenih zavodov. Stroge kubične gmote so zamenjale preštudirane razčlenjene in razpršene paviljonske strukture, ki so bile spretno povezane z neposrednim okoljem in potopljene v krajino. Te so hkrati vsebovale elemente popolnoma zaključene urbanistično-arhitekturne celote z višjo stopnjo avtonomije njenih posameznih funkcionalnih delov. V širšem prostorskem in časovnem kontekstu je šlo za zelo kritično stališče arhitektov proti dotedanemu splošno sprejetem in uveljavljenem modernističnem diskurzu. Kritično spremenjen projektantski pristop, ki temelji na poudarjanju pomena določenih funkcionalnih enot kot avtonomnih celot v okviru ene skupne fizične strukture, prispeval pa je k iskanju različnih arhitekturnih govoric te tipologije objektov, eksperimentiranju uporabe sodobnih gradbenih tehnik in materialov ter prepoznavne urbanistične fizionomije. Na srbskem ozemlju je največ prispevala arhitektka Danica Dana Milosavljević s svojo serijo avantgardnih vzgojnovarstvenih zavodov.<sup>17</sup> Ti so poudarjali regionalne značilnosti posameznih lokalnih krajev, kot

---

<sup>16</sup> Po arhitektki Bogojević vsak vzgojnovarstveni zavod mora vsebovati naslednje skupine prostorov: bivalne enote za otroke, izolacijo, administrativne in zdravstvene prostore ter gospodarski prostor (kuhinja in pralnica).

<sup>17</sup> To so: vzgojnovarstveni zavod »Pčelica« v Požarevcu (1973–1974), vzgojnovarstveni zavod »Dečje carstvo« v Veliki Plani (1974) in vzgojnovarstveni zavod »Bratja Srnić« (1978) v Beogradu.

edinstven primer sinteze uporabljenih in sodobno (re)interpretiranih tradicionalnih in modernističnih arhitekturnih prvin.

### **Okoliščine nastanka Kristlove arhitekture vzgojnovarstvenega zavoda v stavbnem otoku 28**

Po *Idejni urbanistični rešitvi Osrednje cone Novega Beograda* (1960),<sup>18</sup> ki je bila potrjena dve leti kasneje z *Regulacijskim načrtom Novega Beograda* (1962),<sup>19</sup> se je hitro pristopilo k razpisu javnih natečajev za arhitekturno zasnovo stavbnih otokov v Osrednji coni Novega Beograda.<sup>20</sup> Vzorni zgled tipologije objektov – skupina vogalnih stanovanjskih stolpnic, središčni stanovanjski meander in dva dolga stanovanjska megabloka – je izahajal iz prvega zgrajenega stanovanjskega naselja v novobeograjskem središču – *stavbnega otoka 21* (1960–1966). Prvi v vrsti razpisanih javnih natečajev na jugoslovanskem nivoju pa je bil za stavbni otok 28.<sup>21</sup> Natančna namembnost projektnega programa je izhajala iz omenjenih načrtov, ki sta predvidevala stanovanjsko skupnost za 7.000 prebivalcev (Glavički 1971, 12).

Na *Splošnem jugoslovanskem anonimnem natečaju za izdelavo idejnih zasnov stanovanjskih in spremljajočih objektov v stavbnem otoku 28 v Novem Beogradu* (1967) je prispelo s celotnega območja nekdanje Jugoslavije skupaj 14 natečajnih projektov (Vlak 1971, 4).<sup>22</sup> Prvo nagrado, ki je znašala takratnih 50.000 jugoslovanskih dinarjev (4.000 ameriških dolarjev), pa je osvojil arhitekt Ilija Arnautović s sodelavci iz ljubljanskega projektivnega ateljeja »Obnova« (Mercina 2006, 95).<sup>23</sup> Natečajne in ponatečajne arhitekturne rešitve stanovanjskih megablokov P + 10, poimenovanih »Televizorka« in »Ekranka«, stanovanjskih stolpnic P + 16 in podkvastega bloka P + 4, poimenovanega »Podkova«, zaslužijo posebno tematsko večplastno obravnavo.

<sup>18</sup> Na izdelavi *Idejne urbanistične rešitve Osrednje cone Novega Beograda* in *Podrobnega prostorskega načrta za prvo stanovanjsko skupnost za 10.000 prebivalcev* je delala Delovna skupina Urbansitičnega zavoda Beograda, ki so jo sestavljali naslednji člani: Uroš Martinović, Leonid Lenarčič, Milosav Mitić, Dušan Milenković in Milutin Glavički (Anđelković 2018, 334–338; Anđelković 2021, 178–179).

<sup>19</sup> Avtorja sta bila arhitekta Uroš Martinović in Milutin Glavički.

<sup>20</sup> Natečaji so bili razpisani za stavbne otoke 22, 23, 28 in 29.

<sup>21</sup> Natečaj za arhitekturno zasnovo stavbnega otoka 28 je bil razpisan dne 5. avgusta 1967, rok za oddajo natečajnih projektov pa je bil dne 15. novembra istega leta.

<sup>22</sup> Člani ocenjevalne komisije so bili: Sveta Pejanović (predsednik), Slavko Dulejan, Milutin Glavički, Miroslav Hajduković, Lazar Kolarić, Boško Luković, Mihailo Marinović, Radovan Novakov, Lovro Perković (predstavnik Zveze arhitektov Hrvaške), Milenko Poznanović (predstavnik Zveze arhitektov Srbije), Ljubomir Tomić (predstavnik Zveze arhitektov Makedonije), Dragutin Šelken, Milica Šterić in Dragoslav Maloparac (tajnik).

<sup>23</sup> Arnautovićeve sodelavci so bili Andrej Gregorčič, Marjan Maček in Aleksander Peršin. Arnautović je vodil projektivni atelje »Obnova« med letoma 1963 in 1982.

Nagrajena rešitev ljubljanskega projektivnega ateljeja »Obnova«, z Arnautovičem na čelu, ni podrobno obravnavala vprašanje arhitekturnega oblikovanja in projektnega programa predvidenih in načrtovanih spremljajočih objektov – *osnovne šole*,<sup>24</sup> *vzgojnovarstvenega zavoda*, *Centra lokalne skupnosti*<sup>25</sup> in *garaže s servisom*.<sup>26</sup> Njihova podrobna razdelava je bila predvidena v nadaljnji fazi arhitekturnega projektiranja. Sprejeta urbanistična zasnova, na podlagi katere je bil razpisan natečaj, je opredelila natančno njihovo lego v osrednji coni stanovanjskega naselja. Šlo je za svojevrstno inovativno novost v povojni urbanistični praksi, ki je prvič uporabljena pri zasnovi enega stavbnega otoka v Osrednji coni Novega Beograda – gibanje in parkiranje vozil je bilo predvideno ob robovih stanovanjskega naselja, notranjost pa za proste peš površine in rekreacijo (Glavički 1971, 12). Tako preštudirano in premišljeno urbanistično načrtovanje je prispevalo k nastanku enotne cone javnih namembnosti, ki je povezovala vzgojo in izobraževanje, varnost otrok, družbenopolitične in kulturne dejavnosti, oskrbo, storitve in rekreacijo kot pomembne elemente ene zaključene urbanistično-arhitekturne celote sodobne stanovanjske skupnosti. Nikoli dokončana zamisel neprekinjenega tekočega prostora vseh skupnih in javnih objektov in površin predstavlja dandanes izjemno vrednoto urbanistične in arhitekturne zasnove stavbnega otoka 28, še posebej v primerjavi z drugimi načrtovanimi, projektiranimi in izvedenimi stavbnimi otoki v Novem Beogradu.

Zaradi nezmožnosti stalne prisotnosti avtorjev in neposrednega sodelovanja v nadaljnjem procesu projektiranja in gradnje večstanovanjskih in spremljajočih objektov je razdelava projektne dokumentacije dodeljena srbskim gradbenim podjetjem – »Beton« iz Novega Sada in »Hidrogradnja« iz Čačka. Taka okoliščina kaže, da je v takratni Jugoslaviji najverjetneje veljala praksa, ki je bila običajna v primeru dela v tujini, prepuščanja nadaljnega procesa projektiranja lokalnim ateljejem, birojem in podjetjem, ki so bili že seznanjeni z lokalno zakonodajo. To dejstvo meče novo luč na razvoj arhitekturne stroke v socialistični Jugoslaviji, ki je imela očitno višjo stopnjo avtonomije dejanja v vseh republikah in pokrajinah. Vprašanje o delovanju in organizaciji arhitekturne stroke v šestih republikah in dveh pokrajinah nekdanje Jugoslavije si zasluži posebno tematsko obravnavo.

Dva skupna natečajna projekta, in sicer, prvič, za novo stanovanjsko stavbo Mestnega odbora Ljubljane na Metelkovi ulici in, drugič, za leseno montažno stanovanjsko hišo (1954), in skupno izvedene vrstne hiše

<sup>24</sup> Arhitekt Janez Lajovic je v nadaljnji fazi razdelave stavbnega otoka 28 zasnoval osnovo šolo »Radoje Domanović«.

<sup>25</sup> Kompleks Centra stanovanjske skupnosti je zasnoval arhitekt Tomislav Drezgić.

<sup>26</sup> V načrtovanem kompleksu je bila poslovalnica »Slovenijales«.

v Kočevju (1953) so bili odločilni za Arnautovića, da projektiranje načrtovanega vzgojnovarstvenega zavoda v novobeograjskem stavbnem otoku 28 prepusti Kristlu. Prva tlorisna skica, ki je bila objavljena v posebni številki strokovne revije *Izgradnja* o projektiranju in gradnji tega novobeograjskega stavbnega otoka, je nakazovala ponovljeno rešitev ljubljanskega »Mladega roda«,<sup>27</sup> takrat še v procesu projektiranja. To ne pomeni, da je bila načrtovana gradnja identične fizične strukture iz ljubljanskega Savskega naselja, temveč za vzorni zgled prihodnje oblikovne, estetske, konstrukcijske in funkcionalne rešitve novobeograjskega vzgojnovarstvenega zavoda, ki jo je treba dalje razviti ter ustrezno prilagoditi novem in drugačnem prostorskem kontekstu. Omeniti je treba tudi, da je celoten proces projektiranja in izvajanja ljubljanskega »Mladega roda« prav potekal v Arnautovićevev projektivnem ateljeju. Poleg zgoraj navedenega je mogoče zatrditi, da je Arnautović bil zelo dobro seznanjen s Kristlovo projektantsko izkušnjo na področju bolnišnične arhitekture in z močno avtorsko težnjo k vključevanju sanitarnotehničnih izkušenj v novo tipologijo vzgojnovarstvenih objektov. Gradnjo »Mladega roda«, ki je znašala takratnih 9.018.916,00 jugoslovanskih dinarjev (skoraj 579.000,00 ameriških dolarjev), so hkrati spremljale obtožbe lokalnih veljakov, da je cela zadeva predraga za takratne razmere in odobravanje strokovne javnosti (Vardjan 2013, 178).<sup>28</sup>

Novobeograjski primer Kristlovega vzgojnovarstvenega zavoda do sedaj ni podrobno raziskan ne v Sloveniji ne v Srbiji (slika 5).<sup>29</sup> Tudi pa je sam Kristl redko javno govoril o tem svojem objektu v novobeograjskem središču. Strokovna literatura v Sloveniji in Srbiji ne gre več naprej od skromnih omemb in navajanj.<sup>30</sup> Na strokovnem seminarju *Arhitektura in gradnja vrtcev*,<sup>31</sup> ki ga je organiziralo Ministrstvo za izobraževanje, znanost in šport Republike Slovenije, Kristl je v pogovoru z arhitektko in predsednico Dokomomo Slovenija,<sup>32</sup> Natašo Koselj,

<sup>27</sup> Vzgojnovarstveni zavod »Mladi rod« je na naslovu Črtomirova ulica št. 14.

<sup>28</sup> Kristlov vzgojnovarstveni zavod »Mladi rod« s svojo nenavadno oblikovno rešitvijo je pritegnil pozornost mednarodne javnosti. Takoj po gradnji je objavljen članek z naslovom *Kindergarten in Ljubljana, Slowenien* v ugledni in priznani nemški reviji *Bauwelt*.

<sup>29</sup> Novobeograjski vzgojnovarstveni zavod »Slavuj« je bil razstavljen na prvem Salonu arhitekture, ki je potekal v prostorih Muzeja uporabne umetnosti v aprilu 1974.

<sup>30</sup> Arhitekt Ivan Štraus, ki velja za pomembnega kronista in poznavalca povojne jugoslovanske gradnje, v svojem delu *Arhitektura Jugoslavije 1945–1990* le omenja vzgojnovarstveni zavod »Mladi rod« v Ljubljani, brez kakršnegakoli namena podrobne arhitekturne analize in ga kronološki razvršča v obdobje 1971–1980 razvoja povojne jugoslovanske arhitekture (Glej Štraus 1991, 112–113).

<sup>31</sup> Enodnevni strokovni seminar je potekal dne 18. decembra leta 2014 v Ljubljani.

<sup>32</sup> Dokomomo Slovenija je delovna skupina za dokumentacijo in konservacijo stavb in urbanističnih zasnov modernega gibanja na slovenskem ozemlju.



izjavil, da zgrajenega novobeograjskega vzgojnovarstvenega zavoda nikoli ni videl.<sup>33</sup> Ta izjava na seminarju se lahko tolmači dvoznačno. Prvič, da nikoli ni bil med gradnjo vzgojnovarstvenega zavoda v Novem Beogradu, drugič pa da ni podpiral ponavljajoče se arhitekturne govornice v poklicu. Po lastnih besedah, zanj je vsaka nova projektna naloga bila popolnoma nov korak k napredku (Gruden Andrejak in Glazar 2002, 18). Ob upoštevanju njegovega stališča se lahko zaključi, da je nadaljnjo razdelavo novobeograjskega vzgojnovarstvenega zavoda zavestno prepustil drugim lokalnim arhitektom.<sup>34</sup> Drugačna razdelitev enakega števila bivalnih enot, s strogim in z doslednim upoštevanjem sprejetega projektnega programa, predvidenih neto uporabnih površin in avtorske arhitekturne govornice, je pripeljala do nenavadne fleksibilne možnosti prostorske organizacije posameznih paviljonskih struktur in servisnega povezalnega mostu. Tu se lahko zasledi eden od virov modernističnega diskurza, predvsem jasno razviden iz znane Picassove razgradnje elementov in njihovega ponovnega sestavljanja v novo skladno celoto. Z drugimi besedami, razdelavci so se lotili razgrajene izvirne Kristlove zamisli ljubljanskega objekta in jo prilagodili drugačnem prostorskem kontekstu Novega Beograda. Na ta način je iz istih kompozicijskih elementov nastala nova prostorska struktura v stavbnem otoku 28, ki je podala popolnoma novo vrednoto tako v arhitekturi kot v urbanizmu Novega Beograda.

Iz shranjene projektne dokumentacije je razvidno, da je nadaljnji proces razdelave potekal v srbskem projektivnem ateljeju Gradbenega podjetja »Hidrogradnja«, na čelu z arhitektko Ljiljano Suvajdžić (slika 6). Za naročnika je navedena *Osnovna skupnost otroškega varstva*, ki je imela pomembno vlogo pri projektiranju in gradnji osnovnih šol in vzgojnovarstvenih zavodov na širšem mestnem območju Beograda. Ni znana vrednost celotne investicije, ampak se lahko domneva, da je bila enaka kot v ljubljanskem primeru. Pa tudi ni znano, ali je pritegnila pozornost javnosti kot v Ljubljani. Vzgojnovarstveni zavod je bil predviden za 275 otrok.

### **Vir tlorisne zasnove vzgojnovarstvenih zavodov »Mladi rod« in »Slavuj«**

Na podlagi pregleda arhitektove zapuščine je mogoče ugotoviti morebitni vpliv na tlorisno zasnovo vzgojnovarstvenih zavodov »Mladi

<sup>33</sup> Na prošnjo arhitektke Koselj je avtor prispevka fotografiral vzgojnovarstveni zavod v novobeograjskem stavbnem otoku 28. Fotografije so bile javno predstavljene na omenjenem pogovornem Kristla s Koseljevo na strokovnem seminarju *Arhitektura in gradnja vrtcev* v Ministrstvu za izobraževanje, znanost in šport.

<sup>34</sup> V prid te teze tudi gre dejstvo, da je denimo redno obiskoval gradbišče Medicinskega centra v Somboru.

rod« v ljubljanskem Savskem naselju in »Slavuj« v novobeograjskem stavbnem otoku 28. Iz shranjenih pol in map je jasno razvidno, da se je med študijem Kristl močno zanimal za *organskost tlorisa*. V primerjavi s svojimi sošolci s fakultete, ki so se v svojih seminarških nalogah najpogosteje lotevali Franka Lloyda Wrighta in Le Corbusierja kot že potrjenih, sprejetih in močnih avtoritev sodobne arhitekture, je Kristl lastni navdih našel v delih katalonskega arhitekta Antonia Gaudia.<sup>35</sup> Kristlova diplomatska naloga, izdelana pa v Ravnikarjevem seminarju, kaže na nedvoumen vpliv tlorisne zasnove Bazilike Svete družine v Barceloni (Temple Expiatori de la Sagrada Família, 1882). Deseterokotnik, z zelo premišljenim sistemom koncentričnih krogov, vsak s predvideno namembnostjo, se spretno navezuje na zunanjo kvadratno obliko. Sinteza te dve elementarne geometrične oblike, *kroga* in *kvadrata*, je podala povsem organsko in popolnoma logično rešeno funkcionalno zadevo zahtevnega projektne programa bolnišnice. Kristl na podlagi nje razvija naprej močno in prepoznavno tlorisno zasnovo za takratne razmere, in sicer na področju problematike bolnišnične arhitekture. *Tlorisni cvetlični motiv*, ki je pravzaprav izviral iz secesije, je podal fleksibilno možnost nenehnega rasta fizične strukture glede na nove ali spremenjene potrebe uporabnikov. Gre za zelo premišljeno in dobro preštudirano tlorisno zasnovo, ki je hkrati spravila oblikovni in funkcionalni vidik objekta. Njuna sinteza, pa spretno izpeljana v primerih ljubljanskega in novobeograjskega vzgojnovarstvenega zavoda, je predstavljala rdečo nit Kristlovega arhitekturnega ustvarjanja – *drzni eksperiment organske oblike in premišljene uresničene funkcije znotraj nje* (slika 7).

### Arhitekturna in krajinska rešitev vzgojnovarstvenega zavoda »Slavuj«

V primerjavi z zgrajenim vzgojnovarstvenim zavodom »Mladi rod« je v beograjskem primeru prišlo do določenih sprememb. Prva med njimi se odražala v dejstvu, da je bil novobeograjski vzgojnovarstveni zavod zasnovan izključno v nivoju pritlične etaže.<sup>36</sup> Taka okoliščina je odprla nove možnosti horizontalne razširitve tako zasnovane fizične strukture v predvidenem prostorskem kontekstu in kakovostne krajinske ureditve kot popolnoma nove arhitekturne vrednote. Krajinsko ureditev dvorišča je izdelal srbski projektivni atelje »Vrtna arhitektura«.<sup>37</sup> Ta je imel veliko izkušnjo v dotedanjem urejanju zelenih javnih površin

<sup>35</sup> Iz grafičnih prilog shranjene Kristlove vaje, poimenovane »Zmaj«, je razviden vpliv Gaudieve hiše *Batlló* v Barceloni (1905–1907).

<sup>36</sup> Vzgojnovarstveni zavod »Mladi rod« je zasnovan v dveh etažah – pritličje in podpritličje.

<sup>37</sup> Sedež projektivnega ateljeja »Vrtna arhitektura« je bil na naslovu Banjički venac (danes Ulica Rajka Mitića) št. 5. Atelje je ustanovila arhitektka Olga Miličević Nikolić.

novobeograjskih stavbnih otokov,<sup>38</sup> kar predstavlja specifično vrednoto novobeograjskega »parkovnega« urbanizma, in je uspešno nadaljeval tradicijo urejanja krajine v srbski arhitekturi, ki jo je začela arhitektka Jelisaveta Načić v prvih deselethih dvajsetega stoletja, in sicer s svojim majhnim stopniščem z vodnjakom na samem začetku Kalemegdanskega parka (1903). Manj je znano dejstvo, da so imele voditeljsko vlogo v povojni krajinski arhitekturi srbske arhitektke, kot so Olga Milićević Nikolić, Cveta Davičo, Ljiljana Bakić in tako naprej. Na urejanju dvorišča vzgojnovarstvenega zavoda »Slavuj«, kot je razvidno iz projektne dokumentacije, je delala arhitektka Cveta Davičo. Zanj je bila Kristlova fizična struktura zelo spodbudna. Spretno izpeljani nenavadni umetni hribovi v novobeograjski ravnici so dosledno spremljali obliko Kristlovih paviljonskih struktur z bivalnimi enotami ter so na ta način postali njihov sestavni in enakopravni element arhitekturnega oblikovanja. Lahko se zaključi, da je s svojo krajinsko arhitekturo arhitektka Davičo močno prispevala k izraznosti Kristlove arhitekture v prostorskem kontekstu Novega Beograda. Ta je v dani konstelaciji pridobila močan vtis *priletele vesoljske ladje*, kot se je dalo videti denimo v Kubrickovem filmu *2001: Vesoljska odiseja* (1968) (sliki 8 in 9). Pravzaprav je šlo za minuciozno in ingeniozno rešitev tako objekta kot neposrednega zunanega okolja, s katerim se je otrok srečal takoj po izhodu iz vzgojnovarstvenega zavoda in kar je spodbujalo njegovo domišljijo in raziskovanje neposrednega sveta.

V beograjskem in srbskem arhitekturnem prostoru je imela Kristlova fizična struktura svoje ustrezno mesto. Ta je namreč nastala na prelomnici razvoja sodobne arhitekture v svetovnem merilu, ko se pojavijo nove avantgardne tendence (skupina »Archigram«, japonski metabolizem in tako naprej), ki so napovedale začetne obrise postmodernističnega diskurza (Dženks 2007, 1–8). Arhitekti z območja takratne Jugoslavije so začeli na novo preverjati znane in sprejete modernistične vrednote. Take okoliščine so ustrezale Kristlovem interdisciplinarnem projektantskem pristopu. V Beogradu takrat nastajajo zares nenavadne futuristične strukture, kot so denimo paviljon Vesolja in Zgodovine (1977) arhitektov Aleksandra Đokića in Slobodana Ilića, rotunda vrtljive restavracije na vrhu dvojne stolpnice Zahodne kapije Beograda (1970–1980) arhitekta Mihajla Mitrovića, Avtomatska telefonska centrala v stavbnem otoku 29 (1975–1979) arhitekta Vladimira Blažina in tako naprej. Navedenim objektom je popolnoma upravičeno dodati tudi Kristlov vzgojnovarstveni zavod v stavbnem otoku 28, ki je bil nedvomno sestavni del spremenjene arhitekturne govornice na začetku sedemdesetih let dvajsetega stoletja.

<sup>38</sup> Arhitektke projektivnega ateljeja »Vrtna arhitektura« so delale na ureditvi javnih površin v novobeograjskih stavbnih otokih 9a, 11b, 11c, 22, 28, 29, 33, 37, 38, 45 in 70.

Celotna konstrukcija novobeograjskega vzgojnovarstvenega zavoda je bila armiranobetonska in obdelana v tehniki *béton brut*. Poudariti je treba, da ne gre za klasičnega predstavnika brutalistične arhitekture kot se zdi na prvi pogled, ampak za Kristlovo premišljeno in preštudirano izbiro naravnega gradiva, s katerim bi najbolj dosegal in predstavil svojo zamisel v resničnem prostoru in času. S tako projektantsko odločitvijo je popolnoma osvobodil tloris, ki, razen zunanjih fasadnih sten, ni imel nobene podpore v notranjem prostoru. Na ta nenavaden in eksperimentalen način je uresničil sanje veliko modernistov, predvsem utelešene v Le Corbusierovih petih točkah moderne arhitekture (1922),<sup>39</sup> ter omogočil popolnoma organsko, svobodno in fleksibilno organizacijo vseh predvidenih prostorov. Reševanju notranjščine je tudi pristopil nekonvencionalno. Predelne stene med bivalnimi enotami so bile do višine 1.30 m, nadalje pa steklene površine, ki so omogočale preglednost celotnega notranjega prostora. Načrtovani leseni opaž, kot je razvidno iz fotografij notranjščine ljubljanskega »Mladega roda«,<sup>40</sup> nikoli ni bil izveden. Posledice takega dejanja je mogoče iskati na več straneh. Prvič v neprisotnosti avtorja pri nadaljnjem procesu projektiranja in gradnje objekta, drugič pri prilagajanju zmanjšanja finančnih stroškov s strani naročnika in tretjič pa pri manjšem vztrajanju razdelavca projektne dokumentacije k dosledni izpeljavi izvorne avtorske zamisli. Vendar pa je Kristl s tako zasnovo ohranil avtonomijo posameznih prostorskih celot in enotnost celotne strukture objekta. Kristlovo stališče, prikazano v tem konkretnem primeru zgrajenega objekta, predstavlja tudi uresničeno kritiko arhitekta Alekseja Brkića, ki je v svojem eseju *Odlazak zida* opisoval izginotje zidu iz sodobnega arhitekturnega oblikovanja, objavljenem pa v ugledni in priznani srbski in jugoslovanski reviji *Arhitektura urbanizam* (Brkić 1964, 39). Omeniti pa je treba, da Kristl ni šel v smeri lamentiranja zidu, temveč k tehničnem napredku, ki je omogočal nove eksperimentalne, inovativne in revolucionarne oblikovne in konstrukcijske rešitve. Z enotnostjo oblikovanja in konstrukcije je dosegel novo kakovost in vrednost v razvoju novobeograjskega in srbskega arhitekturnega prostora.

Kristlova odločba o uporabi fasadnih steklenih sten, spretno postavljenih med betonskimi prečnimi nosilnimi stenami, je izvirala iz njegovega prvega projekta za stanovanjski blok na Prulah, ki je bil namenjen asistentom Ljubljanske univerze. Inovativna uporaba arhitekturnega elementa *francoskega okna*, ki je v kasnejši fazi arhitekturnega ustvarjanja nenehno nadgrajevana in dopolnjevana, je izhajala iz Kristlovega močnega občutka za otroka kot najmlajšega in najmanjšega

<sup>39</sup> To so: *piloti* (*Les pilotis*), *prosti tloris* (*Le plan libre*), *prosta fasada* (*La façade libre*), *podaljšano okno* (*La fenêtre en longueur*) in *strešni vrtovi* (*Les toits-terrasse*).

<sup>40</sup> Bogato fotodokumentacijo o vzgojnovarstvenem zavodu »Mladi rod« je naredil arhitekt in fotograf Janez Kališnik.

uporabnika in prebivalca stanovanja, tedaj pogosto zanemarnjenega pri projektiranju in gradnji stanovanj. Svoja prizadevanja na področju stanovanjske problematike je poskusil prenesti na novo tipologijo objektov v povojni Jugoslaviji. Menil je, da ima vzgojnovarstveni zavod namen *podaljška doma*. Glede na porabljen čas otroka v njem je vztrajal na uvajanju novega merila pri projektiranju in gradnji takega tipa objekta, tako imenovanega *otroškega merila*, ki bi zagotavljal znatno višjo kakovostno stopnjo prebivanja in kakovostnega zasnovanega arhitekturnega prostora izven doma. Kristl je s takim interdisciplinarnim pristopom nadaljeval prejšnja izhodišča o pomenu otroka in njegovi pravici do lastnega prostora. Vire lahko najdemo v delih francoskega filozofa Charlesa Fourierja, ki je zagovarjal vključitev otroka v vse dejavnosti idealne stanovanjske skupnosti, in v poročilu nemškega arhitekta Walterja Gropiusa za drugi mednarodni kongres CIAM-a v Frankfurtu ob Majni, ki je močno poudarjal pomen pravice otroka do lastnega prostora v stanovanju, kot ključnega in pomembnega dejavnika v njegovem psihosocialnem razvoju osebnosti. V primerjavi z njima je Kristl s pomočjo enega arhitekturnega elementa in v skladu s tehničnimi dosežki socialistične družbe v takratni Jugoslaviji uspel uresničiti možnost raziskovanja neposrednega okolja ter pridobivanja prvih prostorskih izkušenj plazečega dojenčka in malčka. Tega načela se je držal pri vsaki projektni nalogi nadalje.

### Programske in funkcionalne celote novobeograjskega vzgojnovarstvenega zavoda

Kristlov novobeograjski vzgojnovarstveni zavod je sestavljen iz treh programskih in popolnoma avtonomnih funkcionalnih celot: *jasli*, *vrtec* in *servis*.

Prva celota *jasli*,<sup>41</sup> s predvidenim posebnim vhodom, je bila sestavljena iz šestih bivalnih enot.<sup>42</sup> Te so bile razporejene v nasprotni smeri urinega kazalca. Vsaka bivalna enota je vsebovala lastno ložo kot pomemben podaljšek bivanja, ki je zagotavljal dojenčkom in malčkom določeno stopnjo zasebnosti. Sanitarni vozeli oziroma higiensko-sanitarni blok je bil predviden za skupno uporabo dveh bivalnih enot. Taka rešitev je bila popolnoma racionalna in ekonomična glede oblikovanja fiksnega in ponavljajočega se inštalacijskega jedra v tlorisni zasnovi objekta. S pomočjo svetlobne kupole in stropnega ventilatorja je bilo omogočeno neposredno osvetljevanje in posredno prezračevanje skupnega higienskega prostora, kar je bila glede za takratne razmere zelo preiščljena in inovativna rešitev, ki je imela glavno nalogo maksimalne izrabe tako imenovane »pete fasade« objekta. Tloris *jasli* je zasno-

<sup>41</sup> Jasli so bile predvidene za otroke od 3 do 36 mesecev starosti.

<sup>42</sup> Vsaka bivalna enota je uporabne površine 39.75 m<sup>2</sup>.

van na načelu koncentriranja vseh bivalnih enot okoli *šesterokotnega središčnega motiva*. Ta je sestavljen iz dveh prostorskih koncentričnih celot. Prva prostorska celota je imela dve značilni coni. Prva je bila zasebna, in sicer predvidena za hodnik z otroško garderobo, druga pa javna, in sicer za vhodno vežo s čakalnico za starše in prostorom za sprejem otroških vozičkov. Druga prostorska celota je bila v samem središču cvetlične tlorisne zasnove s predvideno namembnostjo *triaže*. Uporaba tega prostorskega elementa, ki je bil običajen v projektnih nalogah za bolnišnice, je bila popolnoma nenavadna in nekonvencionalna za tipologijo vzgojnovarstvenih objektov.<sup>43</sup> Na podlagi pridobljenih lastnih projektantskih izkušenj je Kristl drzno vpeljal bolnišnični prostorski element na zares inovativen način in nedvomno ustvaril novo arhitekturno vrednoto. Ni šlo za ustvarjanje hladnega in sterilnega prostora, kot je opozarjala arhitektka Bogojević dve desetletji prej v sporočilu za Prvo posvetovanje arhitektov in urbanistov Jugoslavije, temveč za specifično, radikalno in inovativno povezavo dveh nesorodnih tipologij objektov. Tak interdisciplinarni projektantski pristop, ki ga je dosledno upošteval Kristl v svojih projektih, je prispeval popolnoma k novemu pogledu na arhitekturo vzgojnovarstvenih zavodov v takratni Jugoslaviji. V tem smislu je bila Kristlova arhitektura novobeograjskega vzgojnovarstvenega zavoda zelo avantgardna ter je predstavljala določeno specifiko v beograjskem in srbskem arhitekturnem prostoru.

Druga celota *vrtec*,<sup>44</sup> tudi s predvidenim posebnim vhodom, je bila sestavljena iz osmih bivalnih enot.<sup>45</sup> V primerjavi s prejšnjo celoto so bivalne enote bile razporejene v smeri urinega kazalca. Vse zgoraj navedeno velja tudi v primeru vrtca in ne bo podrobneje obravnavano.

Tretja celota *servis* je imela vlogo mostu med prvo in drugo celoto ter je bila sestavljena iz treh vzdolžnih traktov.

V prvem traktu, z natančno lego proti dvorišču, so bile predvidene tri popolnoma avtonomne celote. V prvi in zadnji celoti sta bila predvidena po *dva prostora za izolacijo* – za jasli in za vrtec – in po *dva prostora za čistila* (metle, krtače in podobno). V srednjem delu pa je bil prostor za *higiensko-sanitarni blok*, z dvema vhodom, in sicer, prvič, proti zunanjem prostoru dvorišča in, drugič, proti notranjem prostoru hodnika, in prostor za *umazano perilo*.

V drugem traktu je bila predvidena dolga hodniška komunikacija, z namenom neposredne povezave med dvema avtonomnima enotama vzgojnovarstvenega zavoda. Poleg tega je imela hodniška komunikacija tudi nalogo neposredne povezave z drugimi prostori v tretjem traktu, in sicer s tistim, ki so bili predvideni za zaposleno osebje objekta.

<sup>43</sup> S pomočjo uporabe *triaže* kot svojevrstnega »filtra« je dosežena stroga delitev prostora na čisto in nečisto cono.

<sup>44</sup> Vrtec je bil predviden za otroke od treh do sedmih let starosti.

<sup>45</sup> Vsaka bivalna enota je uporabne površine 68.30 m<sup>2</sup>.

V tretjem traktu sta bili predvideni dve celoti, in sicer, prvič, za *negovalke v jasliah* in, drugič, za *vzgoteljice v vrtcu*. Obe sta imeli svoje lastne vhode kako z zunanje tako z notranje strani. Poleg vhodov je bil tudi predviden gospodarski vhod za smetje, kuhinjo in druge podobne prostore. Telovadnica, ki je imela dva vhoda (proti hodniški komunikaciji in celoti za vzgoteljice vrtca), je zavzemala največ prostora v celem traktu.

## Sklep

Kristlova dejavnost ima pomembno mesto v srbski arhitekturni zgodovini. Po udeležbi na številnih javnih natečajih v petdesetih in šestdesetih letih dvajsetega stoletja, na katerih je v soavtorstvu osvajal odkupe, se je odprla prva resna možnost vključitve v večji poseg projektiranja in gradnje v novem in sodobnem mestu, v Novem Beogradu. Stavbni otok 28, ki se je uveljavil v srbski arhitekturni zgodovini kot *jugoslovanski* – urbanistična zasnova iz Beograda, arhitekturna zasnova iz Ljubljane, uporabljena dva konstrukcijskega sistema, in sicer, prvič, IMS<sup>46</sup> iz Novega Sada na podlagi beograjske izkušnje in, drugič, Jugomont<sup>47</sup> iz Čačka na podlagi zagrebške izkušnje – je bila svojevrstna »laboratorija na prostem«, kjer so se opravljale raziskave vseh dotedanjih novosti na urbanističnem, arhitekturnem in konstrukcijskem nivoju. To je bila pravzaprav ključna in prelomna točka v Kristlovem nadaljnjem eksperimentiranju sinteze dveh nesorodnih tipologij objektov in iskanju humanistične dimenzije v lastni arhitekturni govorici. Ta je podala nedvomno inovativno, radikalno, revolucionarno in drzno rešitev vzgojnovarstvenega zavoda v novobeograjskem središču, ki se je takrat hitro gradilo po sistemu novih in sodobnih urbanističnih in arhitekturnih praks v svetovnem merilu. Kristlova arhitektura, ki temelji na osnovnih človekovih vrednotah, je prispevala k drugačnemu prostorskemu odgovoru v Novem Beogradu, ustvarjanju prvinskega prostora prvih otroških izkušenj in nenavadnemu organskemu sklopu tako avtonomnih celot kot enotne fizične strukture, kot močne izrečene kritike dotedanjim uveljavljenim in sprejetim ortodoksnim modernističnim vrednotam, nujne interdisciplinane raziskave v projektiranju in gradnji objektov ter potrebe ponovnega iskanja izvornih organskih oblik v arhitekturi. Vse navedeno je vplivalo na nastanek specifične arhitekturne govorice tega avtorja in posledično temu kakovostnega prostorskega odgovora.

<sup>46</sup> Avtor konstrukcijskega sistema IMS, ki je ustanovljen leta 1957 v Beogradu, je bil gradbeni inženir Branko Žeželj. Ta je bil zasnovan na načelu »*steber + plošča*«. Velja za najuspešnejši konstrukcijski sistem nekdanje Jugoslavije.

<sup>47</sup> Arhitekt Bogdan Budimirov ter inženirja Željko Solar in Dragutin Stilinović so imeli močan vpliv na razvoj konstrukcijskega sistema Jugomont, ki je ustanovljen leta 1959 v Zagrebu. Velja za pionirja montažne gradnje in za prvega primera v panelni prefabrikaciji na območju nekdanje Jugoslavije.

Nadaljevanje raziskave je mogoče usmeriti k razsvetljevanju drugih Kristlovih del na srbskem ozemlju, in sicer zgrajenih, nezgrajenih in natečajnih arhitekturnih in urbanističnih rešitev. Taka zadeva bi omogočala popolnejši vpogled na Kristlovo dejavnost v Srbiji ter na njegov prispevek k razvoju beograjskega in srbskega arhitekturnega prostora. To bi tudi vplivalo na zapolnjevanje obstoječih vrzel v srbski arhitekturni zgodovini in dalo drugačno luč na določene pojave v povojnem času, ki niso bile doslej predmet raziskave tako srbskih kot slovenskih arhitekturnih zgodovinarjev in teoretikov.

#### Literatura

- Anđelković, Goran. 2018. *Specifičnosti in pomen tlorisne zasnove večstanovanjske arhitekture modernizma v obdobju 1950–1973 v Beogradu, Ljubljani in Zagrebu*. Doktorska disertacija. Univerza v Ljubljani – Fakulteta za arhitekturo.
- Anđelković, Goran. 2019. »O srpsko-slovenačkim vezama u arhitekturi (1)«. *ASA : arhitektura, nauka, umetnost* 1: 28–30.
- Anđelković, Goran. 2019a. »O srpsko-slovenačkim vezama u arhitekturi (2)«. *ASA : arhitektura, nauka, umetnost* 2: 25–28.
- Anđelković, Goran. 2019b. »O srpsko-slovenačkim vezama u arhitekturi (3)«. *ASA : arhitektura, nauka, umetnost* 2: 42–44.
- Anđelković, Goran. 2020. »O srpsko-slovenačkim vezama u arhitekturi (4)«. *ASA : arhitektura, nauka, umetnost* 6: 59–60.
- Anđelković, Goran. 2021. »Prispevek arhitekta Leonida Leona Lenarčiča k razvoju povojne beograjske arhitekture«. *Slovenika : časopis za kulturo, znanost in izobraževanje* VII: 171–197.
- Brkić, Aleksej. 1964. »Odlazak zida«. *Arhitektura urbanizam* 27: 39.
- Dženks, Čarls. 2007. *Nova paradigma u arhitekturi : jezik postmodernizma*. Beograd: Orion art.
- Glavički, Milutin. 1971. »Urbanistička koncepcija Bloka 28«. *Izgradnja : časopis Saveza građevinskih inženjera i tehničara SR Srbije, Saveza društava arhitekata Srbije i Saveta za građevinarstvo Privredne komore SR Srbije* 5: 12–16.
- Gruden Andrejak, Ana in Glažar, Tadej. 2002. »Razgovor: Stanko Kristl«. *Oris : časopis za arhitekturu i kulturu* 16: 16–37.
- Kadijević, Aleksandar. 2011. »Novinarski dom – značajno ostvarenje hrvatskih arhitekata u Beogradu«. *Nasleđe* 12: 117–128.
- Kadijević, Aleksandar. 2011a. »Hrvatski arhitekti u izgradnji Beograda u 20. stoljeću«. *Prostor : znanstveni časopis za arhitekturu i urbanizam* 42: 467–477.



- Kadijević, Aleksandar. 2014. »Tri poticajne modernističke realizacije hrvatskih arhitekata u Beogradu (1928.–1935.)«. *Prostor : znanstveni časopis za arhitekturu i urbanizam* 48: 268–277.
- Kadijević, Aleksandar. 2015. »Reformatorska interpolacija u beogradskom urbanom tkivu: Jugoslovenska udružena banka (1929-1931) arhitekta Huga Erliha«. *Artum : istorijsko-umetnički časopis* 1: 38–42.
- Krstić, Branislav (ur.). 2014. *Atinska povelja i misao arhitekata i urbanista FNRJ 1950-ih*. Beograd: B. Krstić.
- Mercina, Andrej. 2006. *Arhitekt Ilija Arnautović : socializem v slovenski arhitekturi*. Ljubljana: Viharnik.
- Štraus, Ivan. 1991. *Arhitektura Jugoslavije : 1945–1990*. Sarajevo: Svetlost.
- Vardjan, Maja. 2013. »Vrtec Mladi Rod, Ljubljana«. V *Pod skupno streho : moderne javne zgradbe iz zbirke MAO in drugih arhivov*, ur. Matevž Čelik, Maja Vardjan in Bogo Zupančič, 178–181.
- Vlak, Neven. 1971. »Projektovanje i gradnja stambenog Bloka 28«. *Izgradnja : časopis Saveza građevinskih inženjera i tehničara SR Srbije, Saveza društava arhitekata Srbije i Saveta za građevinarstvo Privredne komore SR Srbije* 5: 4–11.
- Zupančič, Bogo. 2018. *Plečnikovi študenti in drugi jugoslovenski arhitekti u Le Corbusierovom ateljeju*. Ljubljana: Muzej za arhitekturo in oblikovanje.

Горан В. Анђелковић  
Студио АГ Архитектура  
Београд, Србија  
gioranoangelo@gmail.com

#### АРХИТЕКТУРА ПРЕДШКОЛСКЕ УСТАНОВЕ У НОВОБЕОГРАДСКОМ БЛОКУ 28

Архитектонска остварења Станка Кристла спадају у најзначајнија достигнућа на пољу архитектуре друге половине 20. века у Словенији и бившој Југославији. Кристлова дела су пред стручном и широм јавношћу први пут исцрпно и опсежно представљена на монографској изложби, коју је организовао Музеј за архитектуру и дизајн у Љубљани (2017–2018). Њој су претходили вишегодишњи напори истраживања градитељског опуса овог словеначког аутора. У даљем наставку је неопходно приступити ка подробнијем истраживању појединачних архитектонских дела, нарочито изван словеначких граница. Међу таква дела спада и Предшколска установа „Славуј” (1971–1975) у новобеоградском Блоку 28. Поменути објекат није био до сада предмет истраживања словеначких и српских историчара и теоретичара архитектуре. Због тога је главни циљ рада да се расветли ово Кристлово дело у архитектонској историографији,

утврде околности његовог настанка у просторном и временском контексту седамдесетих година 20. века, те јасно установи утицај на послератни развој београдске и српске архитектуре.

Кључне речи: Станко Кристл, послератни модернизам, 20. век, предшколска установа, Нови Београд

Goran V. Anđelković  
Studio AG Architecture  
Belgrade, Serbia  
gioranoangelo@gmail.com

#### THE KINDERGARTEN ARCHITECTURE IN NEW BELGRADE BLOCK 28

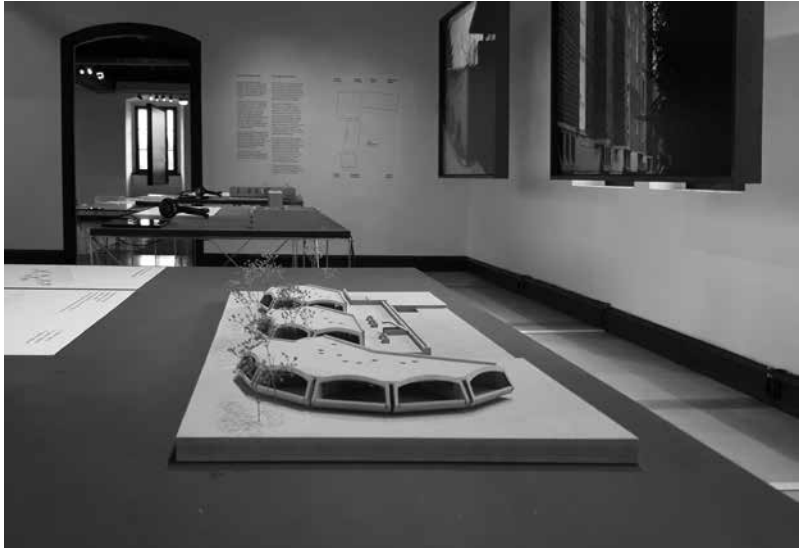
The architectural work of Stanko Kristl are among the most significant achievements in the field of Slovenian and Yugoslav architecture in the second half of the twentieth century. Kristl works were comprehensively presented to experts and the general public for the first time at a monographic exhibition organized by the Museum of Architecture and Design in Ljubljana (2017–2018). It was preceded by multi-year research efforts into the architectural oeuvre of this Slovenian author. In the future, it is necessary to approach more detailed research of individual architectural works, especially outside the Slovenian borders. Such works include the kindergarten 'Slavuj' (1971–1975) in New Belgrade Block 28. The mentioned building has not been the subject of research by Slovenian and Serbian architectural historians and theorists. Therefore, the main goal of the work is to shed light on this Kristl work in architectural historiography, determine the circumstances of its creation in the spatial and temporal context in the seventies of the twentieth century, and clearly establish its influence on the post-war development of Belgrade and Serbian architecture.

Key words: Stanko Kristl, Post-war modernism, Twentieth Century, Kindergarten, New Belgrade

V angleščino prevedel: Goran V. Anđelković

Prejeto / Priljeno / Received: 12. 06. 2023.  
Sprejeto / Prihvaćeno / Accepted: 23. 11. 2023.

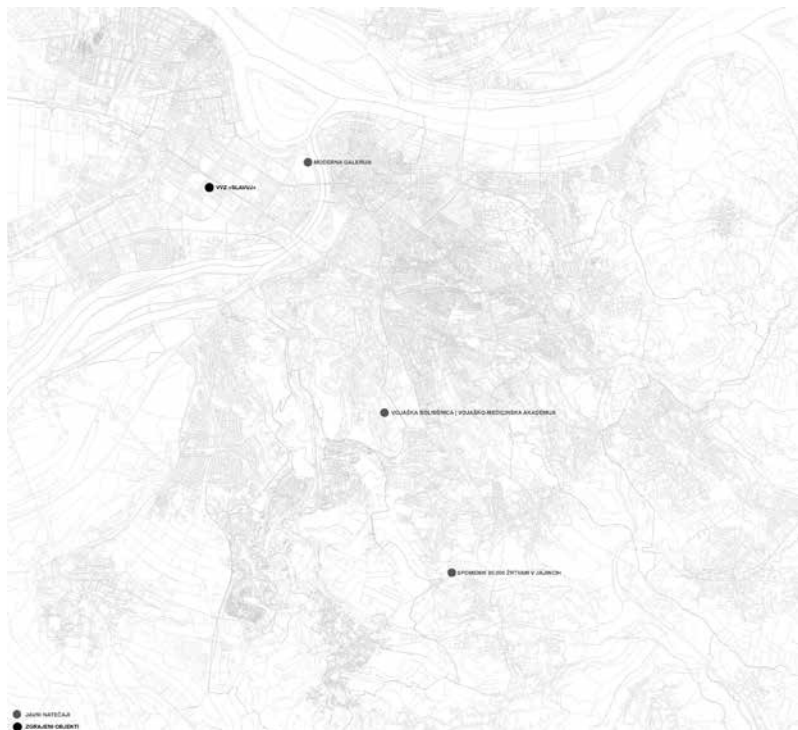
Slikovno gradivo



Slika 1. Maketa VVZ »Mladi rod« na razstavi *Stanko Kristl, arhitekt: humanost in prostor* v Muzeju za arhitekturo in oblikovanje, Ljubljana  
Foto: avtor prispevka, januar 2018.



Slika 2. Kristlova dejavnost v Srbiji  
Vir: avtor prispevka



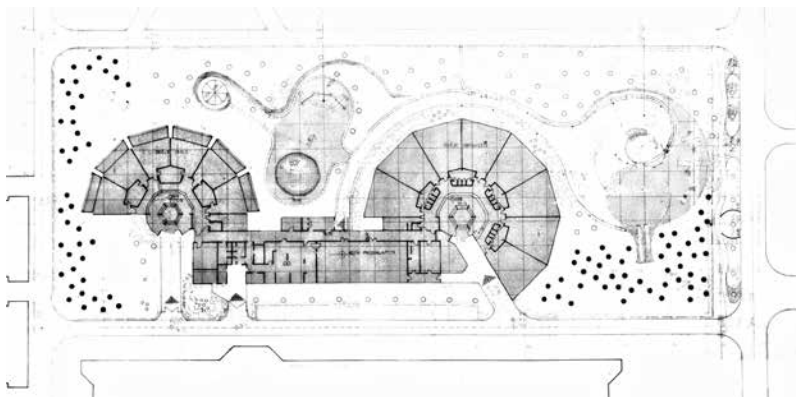
Slika 3. Kristlova dejavnost v Beogradu  
Vir: avtor prispevka



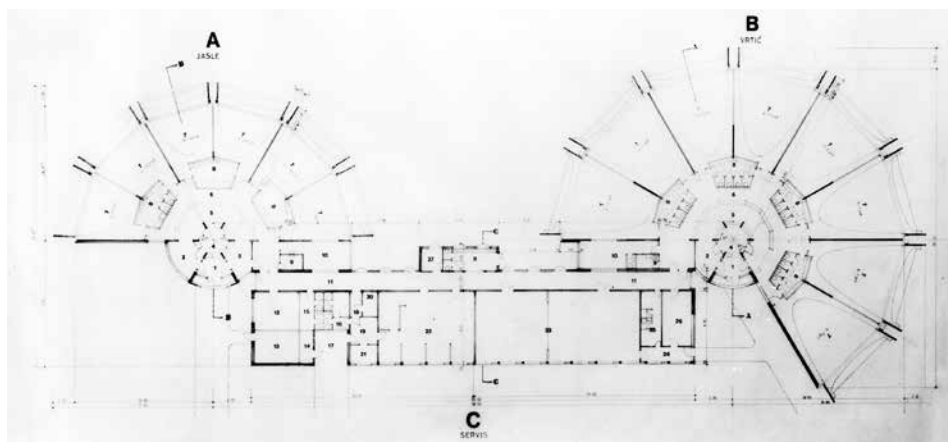
Slika 4. VZ »Slavuj« v novobeograjskem stavbnem otoku 28  
Foto: avtor prispevka, november 2014



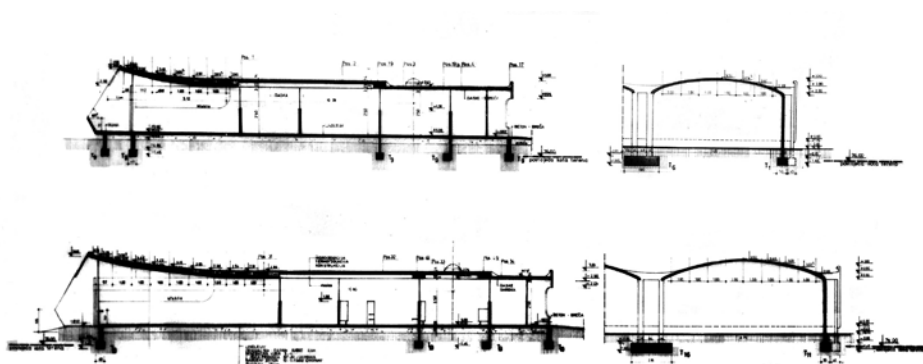
Slika 5. VVZ »Slavuj« v novobeograjskem stavbnem otoku 28  
Foto: avtor prispevka, november 2014



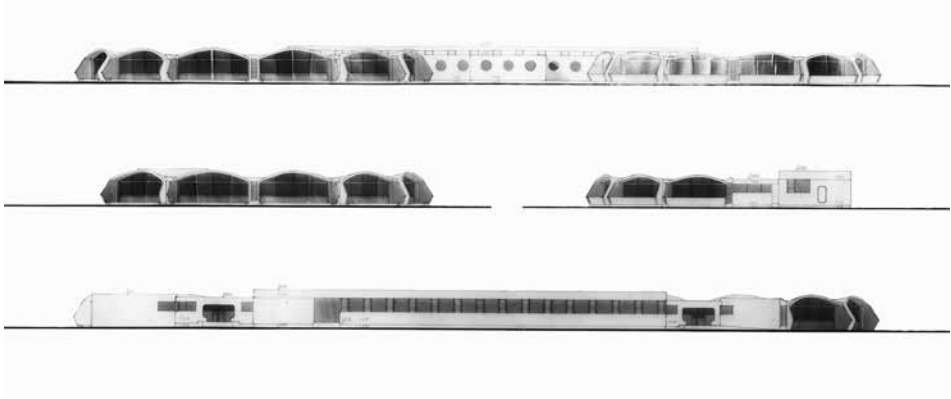
Slika 6. Situacija VVZ »Slavuj« v novobeograjskem stavbnem otoku 28  
Vir: Zasebni arhiv Stanka Kristla (grafična priloga digitalizirana 2014)



Slika 7. Tloris pritličja VVZ »Slavuj« v novobeograjskem stavbnem otoku 28  
Vir: Zasebni arhiv Stanka Kristla (grafična priloga digitalizirana 2014)



Slika 8. Prerezi VVZ »Slavuj« v novobeograjskem stavbnem otoku 28  
Vir: Zasebni arhiv Stanka Kristla (grafična priloga digitalizirana 2014)



Slika 9. Fasade VVZ »Slavuj« v novobeograjskem stavbnem otoku 28  
Vir: Zasebni arhiv Stanka Kristla (grafična priloga digitalizirana 2014)